

BOTÂNICA OCULTA





BOTÂNICA OCULTA

Título Original: *Botânica Medicinal e Oculta – O Segredo Oculto das Plantas*

Copyright © 2016 Nina Greguer.

1ª edição – Todos os direitos reservados.

O material contido neste livro não se propõe a ser utilizado em substituição à ajuda médica. Se você tiver alguma doença ou problema de saúde consulte um médico competente.

BOTÂNICA OCULTA

“Cada planta é uma estrela terrestre. Suas propriedades celestes se acham inscritas nas cores das pétalas e suas propriedades terrestres, na forma das folhas; toda a Magia se encerra nelas, já que em seu conjunto as plantas representam as potências dos astros.” (Paracelso)



BOTÂNICA OCULTA

SUMÁRIO

PREFÁCIO.....	5
<i>Capítulo I.....</i>	<i>7</i>
O ESPÍRITO DAS PLANTAS.....	7
<i>Capítulo II.....</i>	<i>21</i>
A INFLUÊNCIA DOS ASTROS.....	21
<i>Capítulo III.....</i>	<i>48</i>
FUNÇÃO ENERGÉTICA E MÁGICA DAS PLANTAS.....	48
<i>Capítulo IV.....</i>	<i>66</i>
CURA E ENERGIZAÇÃO DOS SETE CHAKRAS COM ERVAS E PLANTAS.....	66
<i>Capítulo V.....</i>	<i>87</i>
PREPARAÇÃO DAS ERVAS.....	87
<i>Capítulo VI.....</i>	<i>102</i>
DICIONÁRIO DE BOTÂNICA MEDICINAL E OCULTA.....	102
<i>Capítulo VII.....</i>	<i>264</i>
CONHECIMENTO MILENAR.....	264
<i>Capítulo VIII.....</i>	<i>270</i>
PLANTAS MESTRAS PROFESSORAS.....	270
<i>Capítulo IX.....</i>	<i>295</i>
ERVAS: MAGIAS E SIMPATIAS.....	295
<i>Capítulo X.....</i>	<i>305</i>
O PODER MÁGICO DOS INCENSOS.....	305
BIBLIOGRAFIA PESQUISADA.....	326



BOTÂNICA OCULTA

PREFÁCIO

Este livro traz à luz do conhecimento, um amplo trabalho de pesquisa sobre Botânica medicinal e Oculta, com indicação das propriedades curativas e mágicas de uma grande variedade de plantas.

Será feita uma abordagem de forma clara e objetiva sobre o uso das plantas em seus diversos papéis desde o uso médico e terapêutico até o místico, facilitador de contatos espirituais, nas transformações pessoais e no seu sentido de integração sócio cultural.

O livro lançará uma nova luz sobre um tema que ainda é vivido sob o estigma da desinformação e preconceito, quase sempre enfocado por seus aspectos psicopatológicos e



BOTÂNICA OCULTA

legais: “As Plantas Mestras Professoras” ou “Plantas de Poder”, que possuem o poder de nos fornecer uma conexão com dimensões energéticas/espirituais superiores, nos ajudando dessa forma a compreender o Universo.

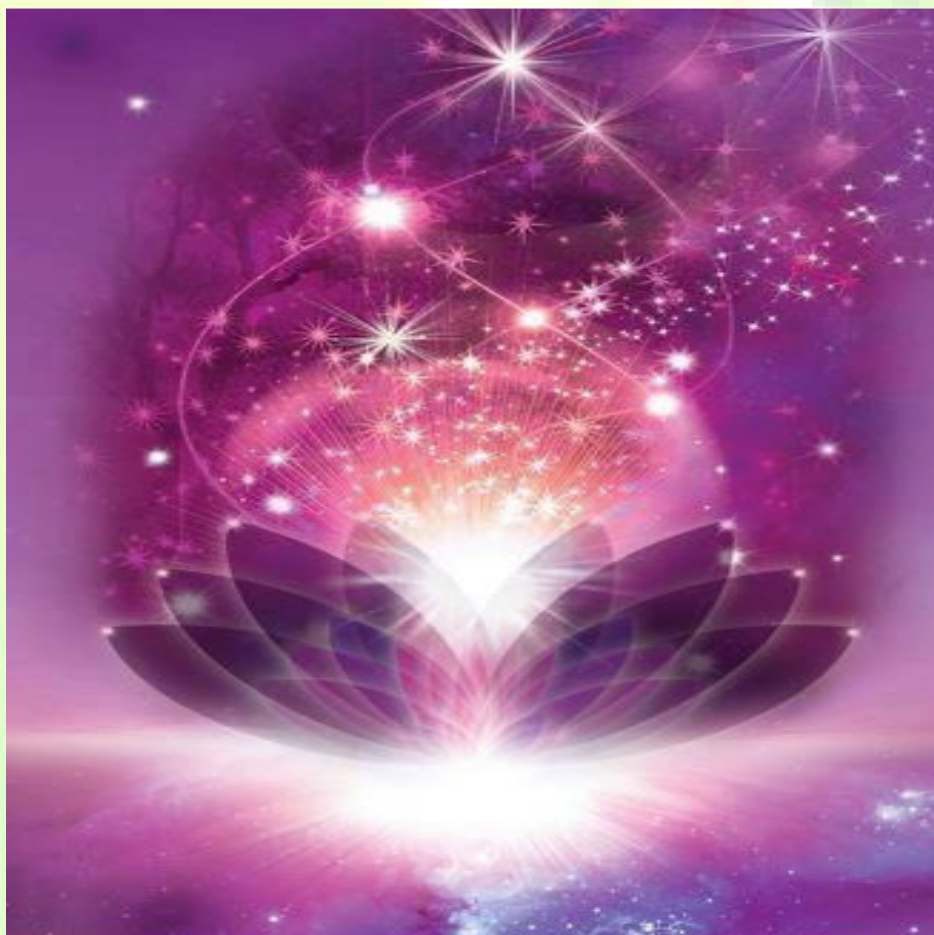
A Botânica oculta foi amplamente usada no passado, porém, ficou inativa por séculos e completamente esquecida em nosso tempo.

O objetivo deste estudo é justamente resgatar a ciência dos antigos alquimistas, sacerdotes, xamãs, curandeiros e magos, os quais conheciam o grande poder mágico que as plantas sempre exerceram sobre o ser humano e buscaram traduzir estas experiências místicas para o mundo real.

BOTÂNICA OCULTA

Capítulo I

O ESPÍRITO DAS PLANTAS



BOTÂNICA OCULTA

MUITO ALÉM DOS PODERES
TERAPÊUTICOS



As ervas sempre foram utilizadas pelo homem, desde os tempos mais antigos como fontes de cura, alimentação e bem estar.

Foi a partir desta sabedoria popular que seu uso foi se expandindo, passando de pai para filho, atravessando gerações e despertando



BOTÂNICA OCULTA

inclusive interesse científico, o que ampliou e expandiu ainda mais as suas diversas aplicações e efeitos medicinais.

Mas, algumas plantas estão além dos efeitos terapêuticos e se tornaram conhecidas através da força da sabedoria e das crenças populares, em função de seus poderes energéticos, mágicos, de limpeza e de proteção espiritual. Este conhecimento foi transmitido de geração em geração.

Ao longo do tempo os antigos perceberam que as ervas possuíam propriedades diferentes da alimentação e poderiam ser utilizadas com fins terapêuticos para os mais diversos males e problemas.



BOTÂNICA OCULTA

Dessa forma surgiram os curandeiros e xamãs tribais que, dentre outras coisas, se responsabilizavam pela saúde de todos os membros da tribo através de seu conhecimento das ervas e do reino dos espíritos.

Não havia uma noção de religião como a que possuímos atualmente. Os antigos viviam em harmonia extrema com a natureza e tudo era visto como algo vivo, uma grande teia mística e sagrada composta por espíritos livres e senhores do próprio destino.

A grande verdade é que desde os tempos mais remotos, muitas culturas agregam este simbolismo “mágico” a determinadas ervas e as utilizam largamente, até os dias atuais.

BOTÂNICA OCULTA

ENERGIA MÁGICO-UNIVERSAL



Possuidoras de imensa quantidade de energia mágico-universal sagrada, as ervas possuem força e atuam energeticamente sobre o corpo espiritual das pessoas, uma vez que, são extremamente sensíveis, catalisadoras de energia e detentoras de capacidades mágico-terapêuticas.

Quando são bem combinadas entre si, unem os campos, medicinal e simbólico e com a



BOTÂNICA OCULTA

intervenção de entidades espirituais, as plantas possuem o poder de:

1. Realizar a limpeza da aura, produzindo energia positiva e equilíbrio interior;
2. Resolver questões da vida material, trazendo prosperidade em negócios, fartura, dinheiro;
3. Resolver casos amorosos;
4. Proporcionar alegria;
5. Proteger a saúde;
6. Controlar desavenças;
7. Retirar sentimentos negativos, como ira, ciúme, inveja, mau-olhado, desafeto;
8. Proporcionar cura, sorte e vigor;
9. Afastar forças negativas;



BOTÂNICA OCULTA

10. Limpar, purificar e harmonizar o ambiente;
11. Acalmar; afastar pensamentos negativos;
12. Apurar a intuição e a capacidade premonitória;
13. Atrair o amor e energias positivas; etc.

BOTÂNICA OCULTA

O ESPÍRITO DAS PLANTAS



Segundo Paracelso, toda a magia do reino vegetal reside no conhecimento dos espíritos das plantas.

A Antiguidade conheceu-os sob os nomes de dríadas, hamadríadas, silva nos, faunos; são os dusii de Santo Agostinho, as fadas da Idade Média, Doire Oigh dos gauleses, os Grove Maidens dos irlandeses.



BOTÂNICA OCULTA

Paracelso dá o nome de silvestres aos habitantes dos bosques e o de ninfas às plantas aquáticas.

Estes seres pertencem à classe daqueles que o ocultismo classifica de **elementais**; são os habitantes do plano astral que aspiram elevar-se até a condição humana; são dotados de uma espécie de inteligência instintiva e variam de forma ao mesmo tempo em que o ser material ao qual estão ligados.

São estes que os antigos Rosa-cruzes utilizavam em suas curas milagrosas, pois, a título de servidores, obedeciam com toda naturalidade e precisão às ordens do homem espiritual.



BOTÂNICA OCULTA

Seu poder é tão grande sobre o plano material porque habitam no limite do plano astral; Podem efetuar curas e visões surpreendentes.

BOTÂNICA OCULTA

A MAGIA DAS PLANTAS



As plantas oferecem uma vibração muito específica, pois atuam diretamente no campo energético, na mente, corpo e nas emoções de todos os seres.

Segundo o escritor e espiritualista, Bruno J. Gimenes, toda planta possui um poder oculto, inoculado, reservado, armazenado, que só poderá ser despertado, e assim empregado na magia, se o praticante souber a senha que lhe



BOTÂNICA OCULTA

desperta: *O amor, a gratidão e o respeito por todas as formas de vida.*

As plantas sabem como se proteger do egoísmo humano. Aquele que quer utilizar-se de seus poderes medicinais e ocultos, mas não tiver uma atitude de amor, respeito e gratidão, não alcançará seus benefícios.

A alma das plantas não está necessariamente conectada ao vegetal, mas com uma divindade maior, que alimenta e potencializa a planta que você quer utilizar.

BOTÂNICA OCULTA

REINO VEGETAL: FONTE DE AMOR,
RESPEITO E GRATIDÃO



Ainda citando Bruno J. Gimenes: “fazer magia com as plantas é abrir o coração para sentir a alma do Reino Vegetal, e dessa forma sentir o universo de dádivas que ele tem a ofertar. Mas, isso só será possível se soubermos expressar nossa gratidão, amor e respeito a este Reino Mágico.”



BOTÂNICA OCULTA

Conforme Bruno J Gimenes, “o sucesso na obtenção da Magia Divina ao fazer qualquer tipo de manipulação com as plantas, na forma de chá, salada, rituais, extratos, tinturas, etc., só será alcançado se a pessoa estiver conectada com as Divindades da natureza e com as emoções sintonizadas no bem maior.

A magia das plantas é para seres amorosos e conscientes da missão do reino vegetal. Sendo assim, todos podem fazer magia com as plantas!

BOTÂNICA OCULTA

Capítulo II

A INFLUÊNCIA DOS ASTROS



BOTÂNICA OCULTA

A INFLUÊNCIA DOS ASTROS



Segundo a Astrologia antiga, os planetas que exercem influência sobre a Terra (nos três reinos da Natureza: animal, vegetal e mineral) são sete e correspondem aos sete dias da semana.

Vejamos a seguir uma tabela planetária com seus signos astrológicos, seus nomes, seus dias da semana e suas cores emblemáticas:

BOTÂNICA OCULTA

Lua	Segunda-feira	Branco
Marte	Terça-feira	Vermelho
Mercúrio	Quarta-feira	Violeta
Júpiter	Quinta-feira	Azul
Vênus	Sexta-feira	Verde
Saturno	Sábado	Preto
Sol	Domingo	Amarelo

CLASSIFICAÇÃO PLANETÁRIA

Saturno: Adstringente, concentrador

Júpiter: Resplandecente, majestoso

Marte: Cólera, espinhos

Sol: Beleza, nobreza e harmonia

Vênus: Beleza e suavidade

Mercúrio: Indeterminada

BOTÂNICA OCULTA

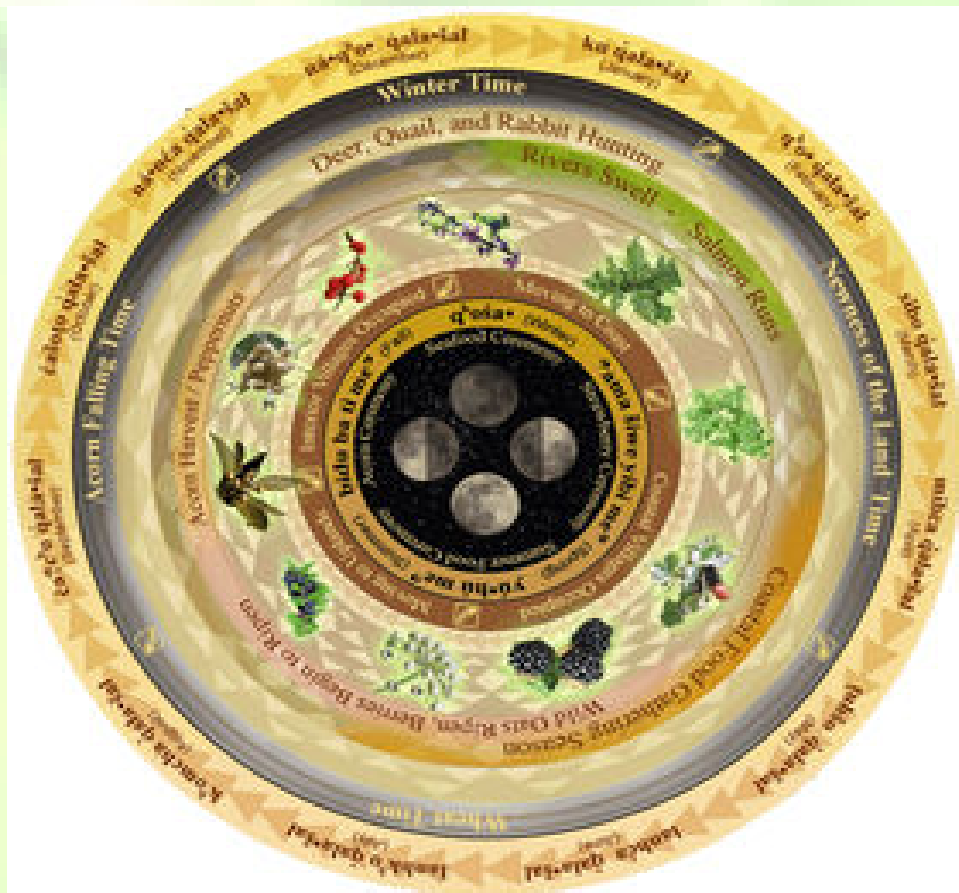
Lua: Estranheza, melancolia

Conforme os caracteres descritos, teremos o resultado abaixo:

SATURNO	Grande e triste	Flores negras, cinzentas	Odor Desagradável	Frutos ácidos, venenosos
JÚPITER	Grande, frondoso	Flores brancas, azuis	Inodoro	Ligeiramente ácidos
MARTE	Pequeno, espinhoso	Vermelhas, pequenas	Odor Picante	Venenosos
SOL	Médio	Flores amarelas	Muito aromático	Agridoce
VÊNUS	Pequeno, florido	Belas, alegres	Fino, delicado	Açucarados
MERCÚRIO	Médio, Sinuoso	Pequenos, cores várias	Odor penetrante	Sabores diversos
LUA	Caprichoso	Flores brancas	Odores suaves	Insípidos

BOTÂNICA OCULTA

SIGNOS PLANETÁRIOS



Todos os planetas influenciam o reino vegetal de modo a imprimir nele suas principais características. No entanto, o **Sol** e a **Lua** a exercem sua influência de maneira mais acentuada.



BOTÂNICA OCULTA

SATURNO:

As plantas influenciadas por **Saturno** são pesadas, pegajosas, adstringentes, de sabor amargo, acre ou ácido e produzem frutos sem flor; reproduzem-se sem semente, são ásperas e negruscas; possuem oieiro penetrante e forma rara; São resinosas, narcóticas, crescem muito lentamente.

Ex.:

Aroeira; Avenca; Cavalinha; Cipreste; Cominho; Espinheira santa; Salsa, Ipê-roxo; Erva-mate, Amor-perfeito.

JÚPITER:



BOTÂNICA OCULTA

As plantas que recebem a influência de **Júpiter** têm um sabor doce, suave, sutil, fracamente acidulado; todos os vegetais desta classe dão fruto, embora alguns não mostrem a flor; muitos dão fruto abundante e de aspecto esplendoroso.

Ex.:

boldo; baicuru; anis; abacateiro; sávia;

sabugueiro; pitangueira; picão;

jurubeba; jambolão;

dente-de-leão; carvalho; carqueja; cardamomo.

MARTE:

As plantas influenciadas por **Marte** são ácidas, amargas, acres e picantes e tornam-se



BOTÂNICA OCULTA

venenosas por excesso de calor; são também espinhosas, provocam comichão ao tocá-las ou prejudicam a vista.

Ex.:

orégano; coentro; cajueiro; alho; erva-de-bicho; alcachofra; arruda; losna; urtiga; guaraná;

SOL:

As plantas do **Sol** são aromáticas, de um sabor bastante ácido; tornam-se admiráveis contra venenos; algumas delas permanecem sempre verdes; possuem a virtude da adivinhação e são aconselhadas contra os maus espíritos; movimentam-se em direção ao sol ou



BOTÂNICA OCULTA

apresentam a figura dele em suas folhas, flores ou frutos.

Ex.:

Artemísia; noqueira; tanchagem;
canela; babosa; laranjeira; camomila; açafraão;
calêndula; erva-de-são-joão; marcela; alecrim;
erva-cidreira; melissa; girassol; louro;

VÊNUS:

As plantas influenciadas por **Vênus** são de sabor doce, agradáveis e untuosas; produzem flores, mas sem dar frutos, possuem sementes em abundância e são geralmente afrodisíacas; seu perfume é quase sempre suave. São empregadas nas práticas de magia sexual.



BOTÂNICA OCULTA

Ex.:

stévia; hortelã; gengibre; catuaba; catinga-de-mulata; algodoeiro; tomilho; poejo; malva; cerejeira; bardana; violeta; rosa; sabugueiro;

MERCÚRIO:

As plantas que estão sob a influência do planeta **Mercúrio** possuem um sabor misto; produzem flores e folhas, mas não frutos; as flores são pequenas e de cores variadas.

Ex.:

valeriana, setesangrias, guaco, eucalipto, hera; manjerona; funcho; alfazema; acácia; capim-cidrô.



BOTÂNICA OCULTA

LUA:

As plantas que sofrem a influência da Lua são insípidas, vivem perto da água ou dentro da água; são frias, leitosas, narcóticas, antiafrodisíacas; suas folhas costumam ser de grande tamanho.

Ex.:

agrião; tília; bananeira; abóbora; violeta; amarela; trevo; margarida; lírio branco.

BOTÂNICA OCULTA

PROPRIEDADES PLANETÁRIAS



Em seu estudo sobre as plantas, Paracelso afirmou: “A fim de alcançar o verdadeiro significado da alquimia e da astrologia, é necessário ter uma clara concepção da íntima relação e identidade do microcosmo com o macrocosmo, e de sua interação. Todas as forças do universo estão potencialmente presentes no homem e no seu corpo; todos os



BOTÂNICA OCULTA

órgãos humanos nada mais são do que produtos e representantes dos poderes da Natureza.”

Apresento a seguir alguns exemplos dos resultados que produzem as plantas sob influências dos **planetas**:

- **Sol:** soluções de problemas legais; cura; proteção;
- **Lua:** sono; sonhos proféticos; fertilidade; paz; cura.
- **Mercúrio:** sabedoria; poderes mentais e psíquicos; divinação.
- **Vênus:** amor; amizade; beleza; juventude.
- **Marte:** coragem; força; luxúria; sexualidade; exorcismo; quebrar maldições ou feitiços; proteção.



BOTÂNICA OCULTA

- **Júpiter:** dinheiro; prosperidade; solução de problemas materiais; sorte.
- **Saturno:** visões; longevidade; exorcismo; quebrar um círculo; por fim a algum assunto.

BOTÂNICA OCULTA

AS ERVAS E OS SIGNOS



As ervas possuem substâncias que ajudam a curar ou aliviar os sintomas de várias doenças físicas e mentais e são utilizadas até na composição de remédios.

De acordo com a astrologia, é possível detectar os pontos fracos e sensíveis dos 12 signos do zodíaco e a erva ideal que

BOTÂNICA OCULTA

proporcionará equilíbrio e harmonia para cada um deles.



AQUÁRIO

➤ A mente de quem é de Aquário não tem sossego. É difícil desligar-se dos problemas que o cercam antes de encontrar uma solução. Isso pode levar a falta de apetite. A **MELISSA**, além de calmante, ajuda a eliminar vícios físicos e mentais. Associadas ao signo de Aquário: **Violeta, Rosas e Flores do Campo.**



BOTÂNICA OCULTA

ÁRIES

- É comum o ariano não saber como se controlar. A impulsividade é uma de suas características mais marcantes. **MIL FOLHAS** é o nome da erva que atua no sistema nervoso e diminui a ansiedade. Com ela podem ser feitos chás para beber ou jogar no corpo após o banho. Associados ao signo de Áries: **Almíscar, Sândalo e Ópium.**

CÂNCER

- A sensibilidade à flor da pele deixa a pessoa de Câncer vulnerável a ambientes carregados de energias negativas. **A ARTEMÍSIA** usada em banhos e chás pode



BOTÂNICA OCULTA

auxiliá-la nesse sentido, pois ajuda a superar os medos, a renovar os ânimos e a espantar os maus fluídos. Associadas ao signo de Câncer: **Maçã, Alfazema e Violeta.**

CAPRICÓRNIO

➤ A rigidez consigo mesmo e com todo mundo pode levar aquele que nasceu sob o signo de Capricórnio a viver cheio de bloqueios. É hora de dar um jeito e começar a aproveitar melhor suas oportunidades. A **CAVALINHA**, em forma de chá ou no banho de imersão, expulsa a negatividade. Associados ao signo de Capricórnio: **Lótus e Alecrim.**

ESCORPIÃO



BOTÂNICA OCULTA

- Na maioria das vezes, a pessoa regida por Escorpião demora para identificar suas reais vontades, além de ter dificuldade para dar o primeiro passo. Em função disso, sempre acaba tendo de remediar ao invés de prevenir. A **CARQUEJA** é uma erva que garante a iniciativa. Associados ao signo de Escorpião: **Almíscar, Ópium e Eucalipto**.

GÊMEOS

- Trabalhador incansável, o geminiano expõe-se bastante à agitação. Essa inquietude pode se refletir em problemas de estômago e pele. A **HORTELÃ PIMENTA** é indicada nos casos de estresse ou diante dos lapsos de memória. Além de fazer chá, suas folhinhas



BOTÂNICA OCULTA

podem ser mascadas. Associados ao signo de Gêmeos: **Rosa, Alecrim e Jasmim.**

LEÃO

➤ O exagerado esforço mental, comum na vida de quem nasceu sob o signo de Leão, gera um cansaço físico muito grande. Nessas horas, é de uma injeção de disposição que o leonino precisa. O **ALECRIM**, utilizado em banhos e chás é revigorante e manda embora a depressão. Associados ao signo de Leão: **Patchouli, Almíscar, Sândalo e Ópium.**

LIBRA



BOTÂNICA OCULTA

- Algumas incertezas são suficientes para abalar o sistema nervoso do libriano. Aumentar a autoconfiança e colocar as ideias em ordem é do que necessita para conquistar tudo o que deseja. A **ALFAZEMA** proporciona o equilíbrio e pode ser usada em banhos ou chás. Associados ao signo de Libra: **Maçã, Rosa e Cedro.**

PEIXES

- O pisciano é do tipo que vive no mundo dos sonhos. Levar a vida com um pouco de ordem e disciplina e com os pés no chão é o seu grande desafio. Colocar os pés de molho em água quente com **MANJERICÃO** é a dica para manter a mente em sintonia com a



BOTÂNICA OCULTA

realidade do dia-a-dia. Associado ao signo de Peixes: **Violeta, Alecrim e Alfazema.**

SAGITÁRIO

➤ A busca de novos desafios e o excesso de trabalho físico e intelectual são constantes na vida das pessoas de Sagitário, que muitas vezes sentem-se esgotadas. Tensão e dores musculares tornam-se frequentes, deixando-o ainda mais abalado. Um banho ou um chá de **SÁLVIA** combate esse estresse. Associados ao signo de Sagitário: **Cravo, Canela e Rosa.**

TOURO



BOTÂNICA OCULTA

- Aquele que nasce sob o signo de Touro, geralmente, não consegue demonstrar seus sentimentos, sem valorizar suas idéias com facilidade. Quando a garganta fica presa e travada, a **MALVA** entra em ação, aliviando esse incômodo. Ela pode ser usada em chás, banhos ou gargarejos. Associados ao signo de Touro: **Pinho, Eucalipto, Cravo e Canela.**

VIRGEM

- A mania de pensar em cada detalhe de tudo o que faz é muito desgastante e prejudicial quando levada ao extremo. Quem é do signo de Virgem tem que se policiar, com frequência, para que isso não



BOTÂNICA OCULTA

aconteça. Um chá de **ERVA-DOCE** é ótimo para acalmar. Associados ao signo de Virgem: **Rosa, Alfazema e Benjoim.**

BOTÂNICA OCULTA

CLASSIFICAÇÃO DOS ELEMENTOS



Cada um dos quatro elementos, além da quintessência, corresponde a cada um de nossos cinco sentidos; isto é, cada uma dessas cinco formas de movimento nos revela as qualidades dos objetos por meio da vibração de um de nossos centros nervosos ou sensitivos:

- A Terra corresponde ao olfato (cheiro)
- A Água corresponde ao gosto (sabor)

BOTÂNICA OCULTA

- O Fogo corresponde à vista (forma)
- O Ar corresponde ao tato (volume)
- A Quintessência corresponde ao ouvido (espírito).

Daí a origem da composição do seguinte quadro distributivo:

	Perfume das Flores	Sabor dos Frutos	Cor das Plantas/Flores	Forma das Plantas/Flores	Volume das Plantas/Flores
Plantas de TERRA	Suave	Açucarado	Amarela	Ondulada	Pequeno
Plantas de AGUA	Nenhum	Ácido	Esverdeada	Trepadeira	Caule pequeno Frutos grandes
Plantas de FOGO	Penetrante	Picante	Encarnada	Retorcida	Médio
Plantas de AR	Desagradável	Azedo	Azulada	Delgada	Muito alto



BOTÂNICA OCULTA

PROPRIEDADES ELEMENTAIS

Apresento a seguir alguns exemplos dos resultados que produzem as plantas sob influências dos **ELEMENTOS**:

- **Terra**: dinheiro; prosperidade; cura; trabalho; fertilidade.
- **Ar**: poderes mentais e psíquicos; sabedoria; visões
- **Fogo**: luxúria; coragem; força; exorcismos; proteção; saúde.
- **Água**: sono; meditação; sonhos proféticos; cura; amor; amizade; purificação; fidelidade.

BOTÂNICA OCULTA

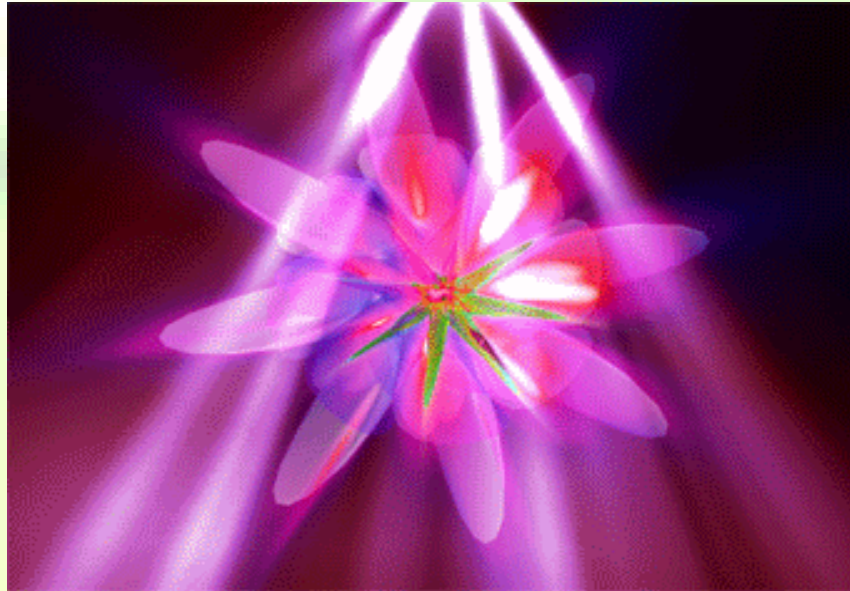
Capítulo III

FUNÇÃO ENERGÉTICA E MÁGICA DAS PLANTAS



BOTÂNICA OCULTA

PODERES MÁGICOS DAS PLANTAS



Algumas associações

Negócios: benjoim, canela, cravos da índia e louro.

Adivinhação: alecrim, anis estrelado, artemísia, canela, louro, noz-moscada, rosa, sândalo, lótus e dama-da-noite.

Fertilidade: carvalho, girassol, mandrágora, noz, papoula, pinho, romã e rosa.



BOTÂNICA OCULTA

Cura: alecrim, arruda, canela, cravo, eucalipto, hortelã, lavanda, maçã, mirra, narciso, rosa, sálvia e violeta.

Amor: alecrim, canela, cominho, coentro, jasmim, laranja, lavanda, limão, lírio, maçã, manjerição, verbena, violeta, rosa, orquídea e morango.

Prosperidade e dinheiro: amêndoa, artemísia, camomila, cravo, jasmim, madressilva, manjerição, menta, trigo, louro e calêndula.

Proteção: alecrim, angélica, arruda, boca de leão, artemísia, erva doce, louro, verbena, mirra, sabugueiro e cravo

Purificação: açafrão, alfazema, alecrim, anis, arruda, hortelã, lavanda, limão, louro, mirra,



BOTÂNICA OCULTA

sabugueiro, sândalo, sangue de dragão, hortelã e cânfora.

Lidar com sentimentos: crisântemo, rosas, laranja.

Harmonização: tília, marcela e chá-verde.

Equilíbrio: lótus, mirra, sândalo, eucalipto e rosa.

Vitalidade: laranja, girassol, canela, cravo, lavanda e dente-de-leão.

Sexo, paixão: hibisco, copo-de-leite, pimenta, canela e cravo-da-índia

Concentração, estudos e memória: marcela, artemísia, alecrim, coentro e cravo.

BOTÂNICA OCULTA

FUNÇÃO ENERGÉTICA DAS ERVAS

As plantas possuem um campo de energia invisível, o qual, se usado de forma correta pode atuar de forma mágica em seres humanos, animais de estimação e ambientes. O poder das ervas é valioso justamente porque consegue alcançar o nosso campo energético.



A seguir apresento uma lista de plantas e suas respectivas funções energéticas:



BOTÂNICA OCULTA

- **Alcaçuz:** ajuda a memorizar o aprendizado; criar uma nova atitude na vida; ter boa percepção e entendimento de tudo o que é novo.
- **Alecrim:** ajuda a perdoar mágoas; acessa os registros akáshicos; libera traumas, medos e outros aspectos negativos registrados no ser, que estão adormecidos.
- **Alfazema:** aumenta a autoconfiança; gera paz interior; estimula a respeitar os limites das outras pessoas.



BOTÂNICA OCULTA

- **Amora-Branca:** cria vitalidade energética para estimular o corpo a produzir substâncias naturais do organismo que com o avanço da idade ficam escassas e necessitam ser repostas.
- **Anis-estrelado:** ajuda na liberação das emoções; reduz o nervosismo e a falta de tolerância; reduz a hiperatividade e o estresse físico.
- **Arnica:** promove a concentração de pensamentos; desobstrui os canais energéticos.



BOTÂNICA OCULTA

- **Artemísia:** estimula a ação e a manifestação das idéias.
- **Arruda:** limpa a aura das sujeiras astrais.
- **Babosa:** regenera a mente; faz mudanças nos pensamentos do indivíduo; ativa o campo energético para estimular qualquer tipo de regeneração celular.
- **Bardana:** elimina a melancolia; aumenta a fé e a esperança; ajuda a ter calma e deixar a vida fluir; elimina estados depressivos.
- **Boldo-do-Chile:** equilibra o excesso de ego; possibilita posturas saudáveis em todas as



BOTÂNICA OCULTA

situações da vida; limpa sofrimentos reprimidos; bloqueia a penetração de energias densas;

- **Calêndula:** cria responsabilidade pelo ciclo da vida; gera satisfação por aquilo que se tem; ajuda a criar vínculos de carinho e respeito pelos seres em geral; ajuda a encontrar a missão pessoal na vida e saber realizá-la; eleva a frequência dos pensamentos.
- **Camomila:** ajuda a cultivar a paciência e a confiança; elimina a raiva, o ódio, as mágoas, o medo e a falta de fé; ajuda a ter esperança e saber perdoar; gera otimismo e elimina o



BOTÂNICA OCULTA

estresse emocional. Acalma e relaxa em casos de nervosismo e hiperatividade.

- **Cânfora:** promove o desprendimento material.
- **Capuchinha:** promove o sentimento de integridade e equilíbrio.
- **Carqueja:** limpa o corpo das velhas emoções; traz tolerância; limpa o sentimento de solidão; atua contra sentimento de possessividade, egocentrismo e narcisismo; eleva a imunidade energética.



BOTÂNICA OCULTA

- **Cáscara-Sagrada:** ajuda a sair da crise; auxilia a colocar para fora, através da fala, os sentimentos e emoções.
- **Cavalinha:** limpa energeticamente o sangue; gera doçura na vida e no amor; elimina o ódio sem causa; elimina a raiva; acalma o espírito; elimina remorso e ressentimento exagerado; limpa o sentimento de inveja e ciúme em relação ao próximo; equilibra o emocional contra o desespero; equilibra os corpos sutis; ajuda a distinguir o certo do errado.
- **Chá-Verde:** ajuda a cortar relações sem sofrer; desbloqueia a fala; favorece falar em



BOTÂNICA OCULTA

público; estimula o poder da palavra; elimina mágoas do passado; desbloqueia a criança interior.

- **Confrei:** estimula o sentimento de segurança pessoal; estimula a criatividade; acalma os sentimentos negativos internos; ajuda a ter paciência e a respeitar a opinião do próximo; ajuda a ter controle sobre os próprios sentimentos.
- **Dente-de-leão:** traz coragem para enfrentar os obstáculos.
- **Erva-cidreira:** ajuda na tomada de decisões importantes da vida.



BOTÂNICA OCULTA

- **Gengibre:** elimina o mau humor nas relações e traz simplicidade para resolver problemas com o parceiro(a).
- **Guaco:** elimina traumas por fome e necessidades vividas na infância; elimina a inveja sentida internamente e o automartírio; ajuda a colocar em prática a sabedoria interior;
- **Guiné:** limpa o corpo de energias negativas.
- **Hipérico:** limpa formas-pensamento negativas; estimula o respeito por outras pessoas; abre a intuição e o auto-canal de



BOTÂNICA OCULTA

cura; gera força para enfrentar desafios; ajuda a equilibrar a mente e o espírito; reverte padrões vibratórios deficientes; amplia a capacidade de se comunicar com o mundo; elimina o complexo de inferioridade; acalma o espírito; elimina o medo do abandono; acessa registros akáshicos.

- **Losna:** traz felicidade, coragem, êxtase espiritual e devoção.
- **Louro:** elimina energias densas de origem espiritual; cria um campo energético espiritual; traz a força da energia divina



BOTÂNICA OCULTA

para purificar os campos de energia e os ambientes em geral;

- **Malva:** cria conexão com energias de esferas espirituais; limpa os miasmas que causam dor e desconforto físico.
- **Manjerição:** abre a consciência para enxergar o que está errado; estimula a busca da verdade a qualquer preço; abençoa as escolhas e as decisões; irradia energia mental.
- **Manjerona:** traz a sensibilidade de perceber os outros à sua volta; ajuda a



BOTÂNICA OCULTA

tornar-se solidário ao sofrimento do próximo; cria espírito de equipe;

- **Maracujá:** gera motivação, criatividade e ação; ajuda a enfrentar desafios, acreditar no futuro, ter esperança no amanhã, fazer projetos de vida e superar os obstáculos da vida.
- **Macela:** estimula a fertilidade nas mulheres; ativa a coragem e a segurança; cria esperança; estimula a capacidade de perdoar e limpar-se do ódio.
- **Mil-folhas:** purifica o corpo de traumas e sentimentos negativos.



BOTÂNICA OCULTA

- **Orégano:** ajuda a criar projetos duradouros e concretos; estimula a honrar compromissos e acordos, cumprir promessas e construir uma história de vida.
- **Poejo:** ajuda a não acumular sentimentos negativos, não se abalar com o egoísmo e a maldade alheia; proporciona imunidade energética dos rins; Reduz o autoritarismo, o orgulho e a arrogância.
- **Sabugueiro:** ajuda na tomada de rápidas decisões.



BOTÂNICA OCULTA

- **Sálvia:** dá ânimo para colocar em movimento todas as energias do corpo.
- **Tanchagem:** estimula a iniciativa; cria potencialidade energética contra o Mal de Alzheimer.
- **Valeriana:** neutraliza sentimentos negativos; estimula a eliminar o estado de “vítima” da situação.

BOTÂNICA OCULTA

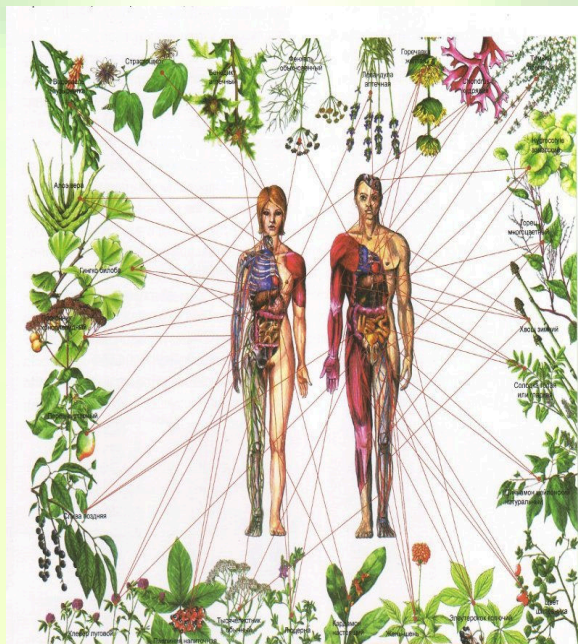
Capítulo IV

CURA E ENERGIZAÇÃO DOS SETE CHAKRAS COM ERVAS E PLANTAS



BOTÂNICA OCULTA

CURA E ENERGIZAÇÃO DOS SETE CHAKRAS COM ERVAS E PLANTAS



Como somos energia, cada ser vivo possui um campo magnético que o protege e o diferencia dos demais seres. Esse campo é mais conhecido como **aura**.

Na **aura** existem diversas aberturas por onde fazemos as trocas energéticas com o ambiente, com outras pessoas, com outros seres e com a natureza.



BOTÂNICA OCULTA

Essas aberturas na aura são vórtices energéticos, e são mais popularmente conhecidos como **chakras**. Os **chakras** são centros de energia em forma de círculo que vibram constantemente em nosso corpo.

O sete chacras principais do corpo são: Chakra Básico, Sacral, Plexo Solar, Cardíaco, Laríngeo, Frontal e Coronário. Todos os **chakras** estão associados ao sistema endócrino do corpo humano, e cada um deles está associado a uma glândula específica.

As **plantas** emitem uma frequência vibracional que fica em sintonia com nossos corpos e psique. Essas qualidades vibracionais das plantas auxiliam no equilíbrio, cura e energização dos sete principais chakras.



BOTÂNICA OCULTA

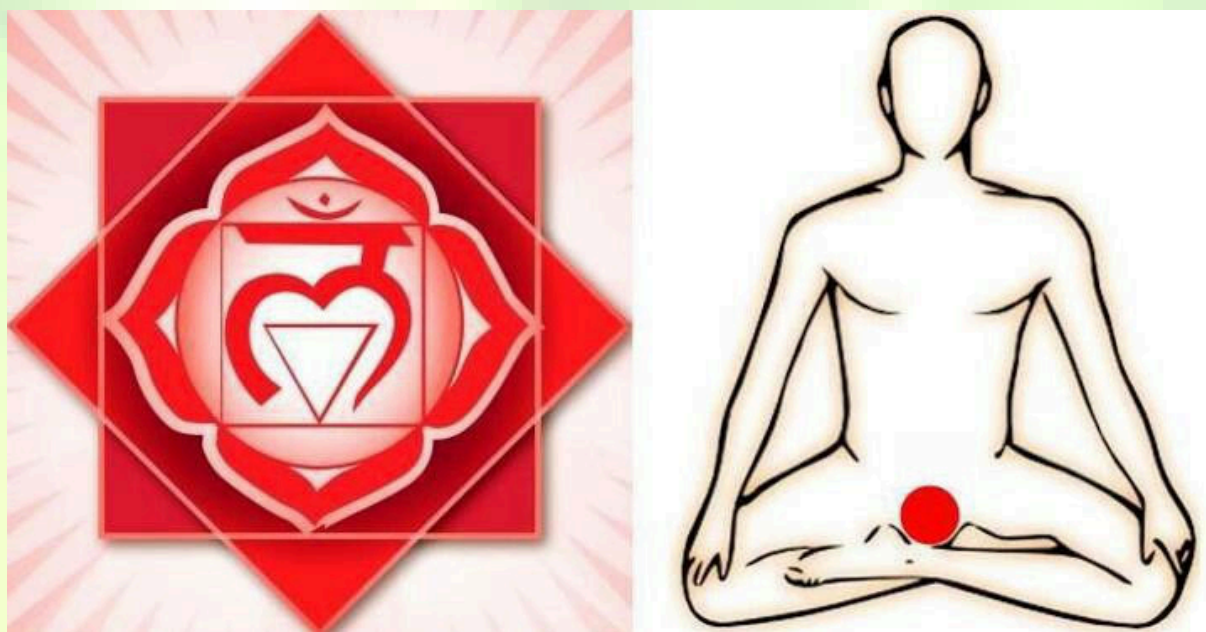
Os componentes das **ervas** interagem com nosso sistema energético, removem as toxinas do sangue, melhoram a circulação sanguínea e regulam o fluxo de oxigênio.

Quando as ervas são usadas de forma apropriada, torna-se possível manter um estado de equilíbrio entre a mente, o corpo e o espírito.

A seguir serão apresentadas as **ervas** que estão associados aos **sete chakras**:

BOTÂNICA OCULTA

PRIMEIRO CHAKRA: BÁSICO



O Chakra Básico, também chamado de **Chakra da raiz**, localiza-se na base da coluna vertebral. Conecta-nos com a terra, porque é dela que recebemos todos os nutrientes vitais para a nossa sobrevivência e também onde as toxinas do corpo são liberadas.

BOTÂNICA OCULTA

Este **chakra** exerce a função de nos manter no momento presente, no aqui e agora. Quando desequilibrado pode levar a problemas nas pernas, pés, reto, cóccix, sistema imunológico, depressão, deficiências auto-imunes.

O *chá da raiz de Dente-de-Leão* é altamente eficaz no tratamento de depressão, vesícula biliar ou pressão sanguínea elevada. Também desintoxica o fígado e os rins.



Raiz de Dente-de-Leão

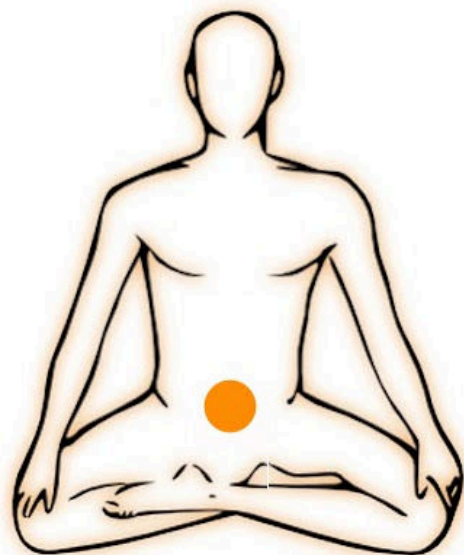


BOTÂNICA OCULTA

Acrescentado em alimentos como: cenoura, batata, nabo, rabanete, cebola e alho, e qualquer outra coisa que se enraíza, terá efeito calmante para o **chakra básico**.

BOTÂNICA OCULTA

SEGUNDO CHAKRA: SACRAL



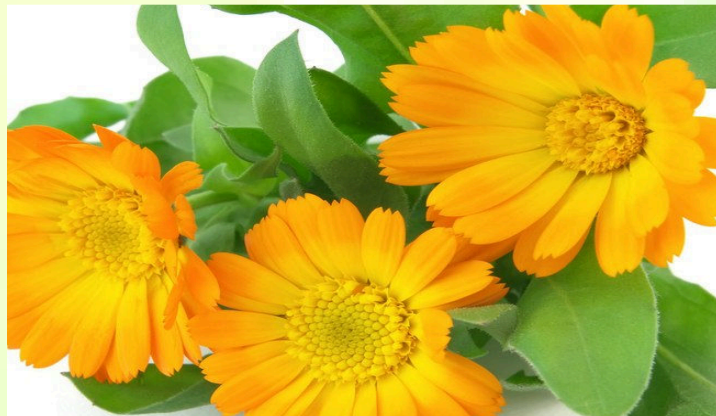
O **Chakra Sacral** está localizado entre o nível próximo ao abdômen, entre os ovários para as mulheres e próximo a próstata para os homens. A qualidade fundamental desse **chakra** é a **criatividade**, a **atenção** e a **expressão sexual**.

Quando esse **chakra** está bloqueado pode levar a distúrbios alimentares, problemas do

BOTÂNICA OCULTA

trato urinário, distúrbios reprodutivos, dor de cabeça ocasional, febre e desequilíbrios emocionais.

A **Calêndula** acentua a criatividade em todas as áreas da vida.



Outra erva que é altamente benéfica para este **chakra** é a **Gardênia**, que pode se utilizar tanto as raízes quanto o óleo para muitos fins. Suas flores são usadas por serem muito

BOTÂNICA OCULTA

reconfortante para os sentidos. É conhecida como a erva da felicidade.

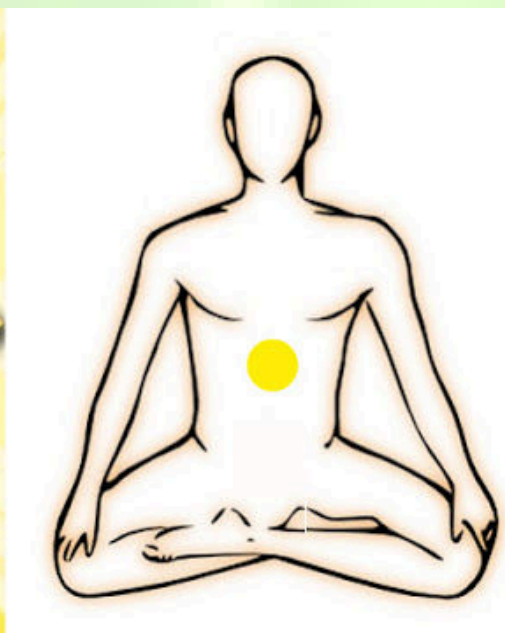
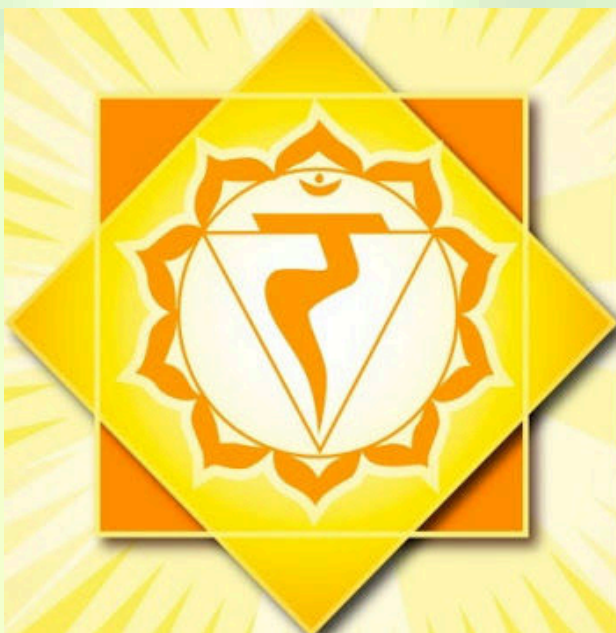


O **Sândalo** ajuda a curar muitos tipos de infecções, uma vez que instiga crescimento de novas células.



BOTÂNICA OCULTA

TERCEIRO CHAKRA: PLEXO SOLAR



O **Terceiro Chakra** ou o **Plexo Solar** é o centro de poder das emoções e do controle positivo de si mesmo. Quando bloqueado pode gerar certas emoções negativas, como sentir-se indigno, com baixa autoestima, depressão e ansiedade.

E como as emoções se manifestam no corpo físico na forma de doenças, isso pode levar a

BOTÂNICA OCULTA

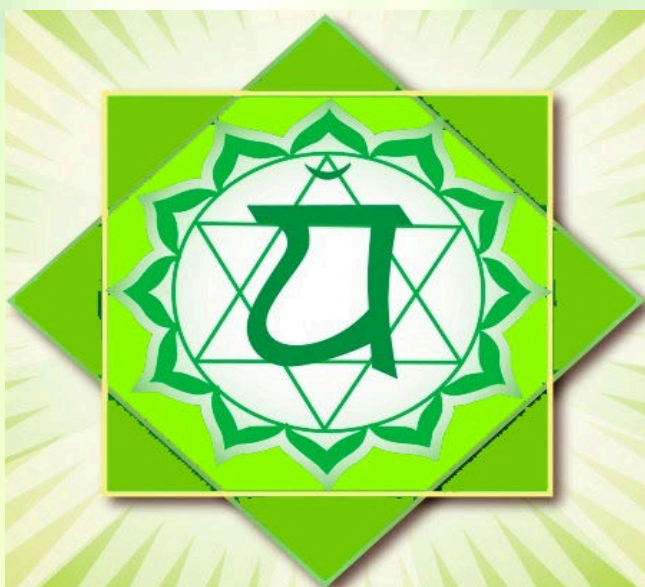
uma infinidade de problemas: má digestão, úlceras, diabetes, problemas hepáticos ou renais, anorexia, bulimia, e até tumores intestinais.

Para desbloquear o fluxo energético, pode-se usar óleo de lavanda (uso externo), bergamota ou alecrim (uso interno). Bergamota é ótima para o sistema digestivo, uma vez que acelera o processo de digestão causando menos tensão para o trato intestinal.



BOTÂNICA OCULTA

QUARTO CHAKRA: CORAÇÃO



O **Chakra do Coração** é o centro do amor, compaixão e perdão do nosso sistema energético do corpo.

Quando esse **chakra** está bloqueado, surge um sentimento de desconexão e problemas para amar a si próprio e aos outros.

Sentimentos e emoções, como amor, tristeza, ódio, raiva, ciúme, temores de traição, de solidão, assim como a capacidade de curar a

BOTÂNICA OCULTA

nós mesmos e os outros estão centradas no quarto chakra.

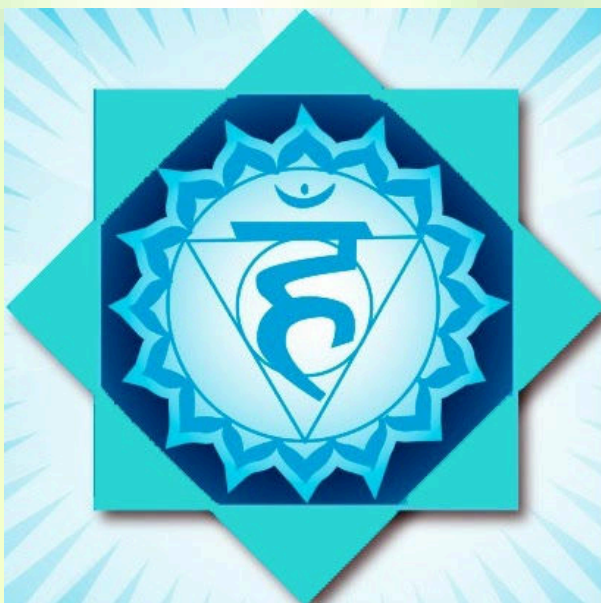
Um chá ou extrato de bagas de Espinheiro aumenta a confiança no processo da vida e incentiva você a se sentir seguro ao seguir seu coração. Esta planta também ajuda a fortalecer o coração e os vasos sanguíneos.



Espinheiro

BOTÂNICA OCULTA

QUINTO CHAKRA: GARGANTA



O **Chakra do Coração** é responsável pela auto-expressão e comunicação. Quando este **chakra** está em equilíbrio, nosso discurso se torna leve, sábio e podemos comunicar claramente a nossa intenção.

Quando em desequilíbrio, acarretam em problemas de tireóide, laringite, dependência no nível emocional, pensamentos pouco claros

BOTÂNICA OCULTA

no nível mental, e insegurança no nível espiritual.

As dificuldades de expressão e comunicação se evidenciam. Este **chakra** também é responsável pelo nervosismo, medo e ansiedade.

Flores de trevo vermelho auxiliam, permitindo um fluxo livre de **comunicação** e **autoexpressão**. Uma xícara de **chá de trevo vermelho** pode desbloquear as emoções e pensamentos que estão esperando para sair.



BOTÂNICA OCULTA

SEXTO CHAKRA: FRONTAL



O **Chakra Frontal** está associado com a **intuição** e a **glândula pineal**. Quando bloqueado, há a tendência para a falta de imaginação e de intuição, resultando na tomada de decisões errôneas e de autoengano.

Na parte física, a fraqueza do **terceiro olho** pode se manifestar como problemas nos olhos e

BOTÂNICA OCULTA

ouvidos, dores de cabeça, enxaquecas, insônia e até mesmo pesadelos.

Menta e **jasmim** são ervas utilizadas para abrir o sexto chakra. A menta tem sido utilizada para curar depressão, enxaquecas e perda de memória. Também aumenta a conexão entre mente e corpo. Menta e Jasmim podem energizar e curar qualquer desequilíbrio no **chakra frontal**.



BOTÂNICA OCULTA

SÉTIMO CHAKRA: COROA



O **Chakra da Coroa** nos conecta a energia universal divina e está associado a sabedoria, iluminação e transcendência.

Quando aberto e equilibrado, acontece a união divina e o amor cósmico estende-se para sempre. Nossa frequência única em sintonia com a orquestra cósmica.



BOTÂNICA OCULTA

Quando bloqueado, há um sentimento de desconexão espiritual e a vida começa a ficar sem direção ou propósito.

No nível físico, pode levar a depressão, distúrbios do sistema nervoso, enxaquecas, amnésia, dislexia e em casos mais extremos, delírios cognitivos e doença mental.

As *flores de lavanda* e de *lótus* auxiliam a abertura do sétimo chakra. A **lavanda** traz para você o alinhamento com a sabedoria divina e ajuda nos processos de meditação.

Enquanto as folhas de **lótus** e caules são amplamente utilizados na culinária japonesa e chinesa, as outras partes tem seu próprio conjunto de benefícios. A **Lavanda** é sua melhor

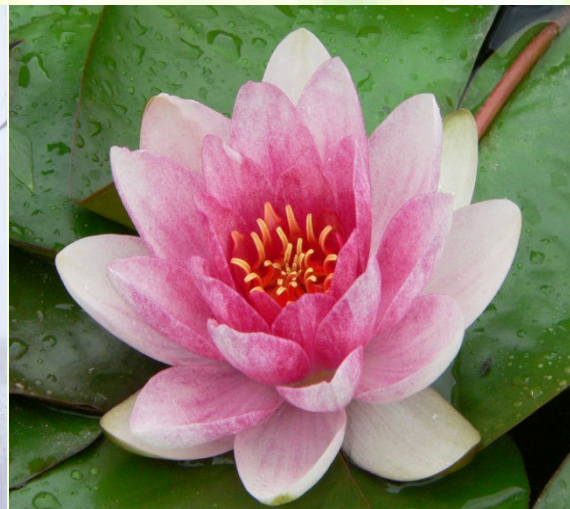
BOTÂNICA OCULTA

aposta, porque funciona bem em todos os **chakras**.

As plantas citadas podem ser usadas internamente através de chás, ou externamente como um banho ou aromaterapia. Os benefícios poderão ser maiores se houver uma conexão com as qualidades vibracionais das plantas.



Lavanda



Flor-de-lótus

BOTÂNICA OCULTA

Capítulo V

PREPARAÇÃO DAS ERVAS



BOTÂNICA OCULTA

PREPARAÇÃO DAS ERVAS

As plantas medicinais são usadas em todo o mundo para tratar ou amenizar sintomas de diversas enfermidades ou mesmo para aliviar um mal estar ou indisposição.



Porém, para usar bem as plantas que curam é preciso conhecê-las e saber como prepará-las:



BOTÂNICA OCULTA

INFUSÃO

- É feita com as partes macias das plantas: folhas e flores.
- Coloca-se a erva triturada em um recipiente de porcelana, de barro, ou ainda, de vidro. (evite utensílios de alumínio)
- Despejar água quente. Nunca ferva a água. (Quando a chaleira começar a chiar, estará no ponto ideal). Não aqueça em microondas ou fonte elétrica, para não prejudicar a ativação da energia da planta.
- Tampe e Deixe em repouso por 15 minutos.

DECOCÇÃO



BOTÂNICA OCULTA

- É feita com raízes, sementes, caules ou partes duras das plantas.
- Em um recipiente coloca-se a planta com a água fria.
- Levar ao fogo e deixar ferver por 10 a 15 minutos.

MACERAÇÃO

- Coloca-se a erva triturada em um recipiente de porcelana. Coloque água fria sobre as ervas.
- Cobre-se o recipiente, deixando-o repousar em local fresco, por um ou mais dias, dependendo da indicação.



BOTÂNICA OCULTA

- Este preparo permite uma maior duração. A maceração também é feita com vinho, álcool, óleo e azeite.

COAGEM

- Deve ser feita sempre em filtro de algodão ou linho. Também podem ser usados coadores descartáveis.

TINTURA

- É preparada colocando as ervas em imersão no álcool, principalmente o de cereais.
- Coloca-se a erva triturada dentro de frascos de vidros de preferência âmbar, até 30% do volume.



BOTÂNICA OCULTA

- Adicione o álcool até completar 90% e complemente os 10% restantes com água destilada.
- Guarde o vidro em local escuro ou enterre-o por 20 ou 30 dias.

UNGUNTOS

- Para uso externo. Três partes do sumo fresco da erva a ser utilizada, para cada 10 partes de gordura vegetal.
- Cozinhar em banho-maria durante uma hora.

CATAPLASMA



BOTÂNICA OCULTA

- Amassar as ervas frescas e bem limpas, aplicar diretamente sobre a parte afetada ou envolvidas em um pano fino ou gaze;
- As ervas secas podem ser reduzidas a pó, misturadas em água, chás ou outras preparações e aplicadas envoltas em pano fino sobre as partes afetadas;

COMPRESSAS

- Lava-se bem a planta, antes de aplicá-la nas feridas.
- Espreme-se a planta diretamente sobre a pele. Pode ser coberta com uma faixa.



BOTÂNICA OCULTA

- Podem ser feitas compressas com chás e tinturas. Neste caso é recomendado utilizar um pano de algodão embebido no líquido.

XAROPES

- Combine uma erva ou mistura de ervas com água em uma panela, com 2 gramas de erva por litro de água.
- Coloque a panela em fogo baixo, leve para ferver.
- Tampe parcialmente e cozinhe o líquido até cerca de metade do volume original.
- Coe as ervas do líquido.



BOTÂNICA OCULTA

- Meça o volume do líquido e, em seguida, despeje-o de volta na panela.
- Para cada litro de líquido, adicione 1 xícara de mel ou outro adoçante, tais como, glicerina vegetal, ou açúcar mascavo.
- Aqueça a mistura em fogo baixo, mexendo bem. A maioria das receitas precisam cozinhar por 20 a 30 minutos em fogo alto para engrossar a calda. Isso certamente faz uma calda grossa, mas é preferível não cozinhar as enzimas que vivem fora do mel, então aqueça a mistura apenas o suficiente para que o mel combine com o líquido.



BOTÂNICA OCULTA

- Retire do fogo. Se quiser, adicione um concentrado de frutas para o sabor, ou um par de gotas de óleo essencial aromático, como hortelã, ou uma pequena quantidade de conhaque para ajudar a preservar o xarope e/ou para ajudar como um relaxante em uma fórmula de xarope para tosse.
- Despeje a calda em garrafas.
- Guarde na geladeira. (A validade é de três semanas no máximo)

BANHOS

- Faz-se uma infusão ou decocção mais concentrada que deve ser coada e misturada na água do banho. Outra maneira indicada é



BOTÂNICA OCULTA

colocar as ervas em um saco de pano firme e deixar boiando na água do banho. Os banhos podem ser parciais ou de corpo inteiro, e são normalmente indicados 1 vez por dia.

DEFUMAÇÕES

- O efeito é sempre melhor se utilizarmos o material mágico apropriado. Conchas e turíbulo com carvão.
- As plantas nascidas no seu próprio habitat possuem uma força maior do que as cultivadas.
- A planta que cresce naturalmente no seu próprio jardim é aquela que veio para curá-lo.



BOTÂNICA OCULTA

- Quando vamos colher as plantas, precisamos estar atentos se não estamos muito próximos ao asfalto, porque a erva pode estar afetada pelos gases dos automóveis.

PÓS

- A planta é seca o suficiente para permitir sua trituração com as mãos ou podem ser moídas em moinhos esterilizados.
- Peneirar e guardar em vidros fechados em locais frescos e abrigados da luz.
- As cascas e raízes devem ser moídas até se transformarem em pó.



BOTÂNICA OCULTA

- Para uso interno pode ser misturado ao leite ou mel e externamente deve ser colocado diretamente sobre o local ferido ou misturado em óleo, vaselina ou água antes de aplicar.

BOTÂNICA OCULTA

ACRESCENTANDO MAGIA NO SEU CHÁ



O chá é uma bebida que concentra a energia e o poder das plantas e ervas.

O ritual de preparo, além de aumentar as propriedades mágicas do composto, pode ajudar a aumentar nossa conexão com as dimensões espirituais.



BOTÂNICA OCULTA

Modo de Preparo

- ❖ Coloque água quente dentro de uma xícara e pegue um sachê do chá que você escolheu para tratar de sua saúde.
- ❖ Você pode começar ativando com uma oração.
- ❖ Depois gire o sachê no sentido horário sobre a xícara durante 10 a 30 segundos mantendo pensamentos de luz, cura, amor, saúde e sabedoria. Após, beba o seu chá.

Obs.: Com este ritual haverá um grande acréscimo de energia vital ao chá.

BOTÂNICA OCULTA

Capítulo VI

DICIONÁRIO DE BOTÂNICA MEDICINAL E OCULTA



BOTÂNICA OCULTA

AÇAFRÃO (*Crocus sativus*)



O açafrão, também conhecido como açafrão-da-terra, cúrcuma e gengibre amarelo, é uma planta originária da Ásia, pertencente à família do gengibre, cuja raiz dá origem à especiaria de cor amarela intensa. A especiaria é amplamente utilizada como condimento na culinária e também para dar cor aos alimentos.



BOTÂNICA OCULTA

Ele é conhecido pelas suas propriedades medicinais, graças à curcumina, nome do pigmento presente e que tem ações antioxidante e anti-inflamatória.

Botânica medicinal

- O açafrão tem componentes bioativos com poderosas propriedades medicinais. Os componentes do açafrão, os curcuminóides, tem efeitos anti inflamatórios e anti oxidantes.
- Possui poderes anti inflamatórios, 100% naturais. A curto prazo ajudam o corpo a combater invasores e a reparar tecidos.



BOTÂNICA OCULTA

- O açafrão consegue inibir algumas das moléculas e enzimas que se sabe serem responsáveis por inflamações crônicas.
- Aumenta a capacidade anti oxidante do corpo. Os danos oxidativos são uns dos mecanismos associados ao envelhecimento e a várias doenças.
- Os anti oxidantes do açafrão protegem o organismo dos radicais livres e dos danos oxidativos, neutralizando-os graças à sua estrutura química.
- Reforça o fator neurotrófico derivado do cérebro, ligado à melhoria da função cerebral e a menor risco de doenças. O



BOTÂNICA OCULTA

açafrão contribui para reverter doenças do cérebro. Também melhora a memória e a lucidez.

- Reduz o risco de doenças do coração. A curcumina, presente no açafrão, reverte muitos dos passos do processo patológico das doenças coração. Reduz também as inflamações e a oxidação, importantes para as doenças de coração.
- Previne o cancro. Estudos revelam que o açafrão pode reduzir a angiogênese nos tumores e a metástase, bem como contribuir para a morte de células cancerígenas. Há também evidências da sua ação preventiva,



BOTÂNICA OCULTA

sobretudo ao nível dos cancrs do sistema digestivo.

- Previne e trata Alzheimer. A curcumina consegue atravessar a barreira hematoencefálica, o que permite melhorias no processo patológico das doenças de Alzheimer.
- Os doentes com artrite respondem bem a suplementos de curcumina. O poder anti-inflamatório da curcumnina ajuda a tratar e prevenir a artrite.
- Estudos demonstram que a curcumina tem benefícios incríveis contra a depressão.



BOTÂNICA OCULTA

- A curcumina tem efeito antienvelhecimento e combate doenças crônicas relacionadas ao envelhecimento.

Contra indicação: Deve ser evitado durante a gravidez.

Botânica oculta

Planeta Regente: Sol

Elemento: Fogo

- Sob a influência de Vênus o açafrão apresenta um largo uso em defumações para atrair melhores condições financeiras.
- Associada a noz-moscada se transforma em um poderoso abre alas para sair de situações difíceis.



BOTÂNICA OCULTA

- O departamento elemental do açafrão está intimamente relacionado com o trabalho laborioso. O açafrão simboliza o trabalho. Por isso a magia do açafrão pode e deve ser usada pelos que estão desempregados, para conseguirem trabalho digno.
- O incenso de Açafrão afasta energias negativas, quebra feitiços e magias feitas contra o amor e atrai as energias de vênus.
- Utiliza-se em perfumes mágicos.

Aromaterapia:

Ação antioxidante, bactericida, estimulante, recupera os músculos e as articulações, antifúngico, anti-micótico.

BOTÂNICA OCULTA

Alecrim (*Rosmarinus officinalis*)



O alecrim, originário da região do Mediterrâneo, é uma das ervas mais completas em termos de benefícios à saúde. Devido às suas propriedades, já se tornou frequente objeto de estudo de cientistas.

O alecrim tem seu uso datado desde a época da Idade Média e Renascimento.



BOTÂNICA OCULTA

Botânica Medicinal

- Também chamada de erva da alegria, seus óleos essenciais favorecem a produção de neurotransmissores responsáveis pelo bem estar.
- O Alecrim em forma de chá estimula o cérebro e o corpo: atua nas dores musculares; alivia rapidamente dores de estômago; age como sedativo; energético; limpa o fígado e a vesícula; alivia cólicas menstruais; ajuda a limpar o útero.
- O aparelho respiratório é fortalecido evitando gripes; atua na bronquite e tosse frequentes; baixa a febre; elimina o catarro e mata os vírus.



BOTÂNICA OCULTA

- Alecrim é um Agente Anti-Envelhecimento, pois ajuda a reduzir o inchaço, estimula a regeneração celular, aumenta a firmeza e melhora o tônus da pele em geral.
- O Alecrim estimula o sistema imunológico, graças a suas propriedades antioxidantes, anti-inflamatórios, e as propriedades anti-cancerígenas.
- Fortalece o sistema circulatório; diminui a celulite e a gordura localizada; atua nas anemias; trata a erupção cutânea persistente.



BOTÂNICA OCULTA

- Seu uso externo limpa feridas, principalmente de diabéticos e pessoas que tem dificuldades de cicatrização; Pode ser usado nas lesões e queimaduras.

Contra indicação: O chá ou tintura deve ser evitado na gravidez ou lactação. A ingestão de doses elevadas provoca irritações gastrointestinais.

Botânica Oculta

Planeta Regente: Sol

Elemento: Fogo

- O Alecrim é um "costurador do Plexo solar". Ele restitui rapidamente a energia perdida, dá mais estrutura de trabalho aos que lidam



BOTÂNICA OCULTA

muito com o mental racional, é uma das ervas que ajuda na depressão e estados permanentes de cansaço por problemas emocionais.

- Use óleo essencial de alecrim para fazer a limpeza e a consagração de objetos mágicos, cristais e pedras.
- O Óleo de Alecrim é um óleo que anima, alegra, combate a apatia, memória fraca e a melancolia. “Como erva das recordações” ajuda-nos a relembrar nosso padrão verdadeiro.
- Suas folhas emanam um aroma adocicado e penetrante, muito usado contra a fadiga



BOTÂNICA OCULTA

física e mental, estimulante da concentração e afrodisíaca por isso é usado em travesseiros aromáticos.

- O alecrim tonifica as pessoas e os ambientes. Agindo em conjunto com arruda, “segura” as energias de inveja, mau-olhado e fofocas.
- O escalda pés de Alecrim tira todas as energias negativas acumuladas durante o dia.
- Assegura a fidelidade do parceiro.
- O campo de força de Luz azul violeta produzido pelo Alecrim confirma sua



BOTÂNICA OCULTA

reputação dos tempos antigos como protetor psíquico.

- O alecrim ajuda no desenvolvimento da “Visão interior”.
- O alecrim protege contra os maus espíritos e também serve para combater a ansiedade e os pesadelos. Se você tem problemas desse tipo, coloque um raminho de alecrim dentro da fronha do travesseiro.
- Atua nos desconfiados, nos que não acreditam em si mesmos, nos que não têm coragem de se lançar em novos projetos; é a erva da juventude eterna.



BOTÂNICA OCULTA

- O alecrim é considerado a erva da coragem.

Aromaterapia

- Na aromaterapia podemos utilizar o óleo essencial de alecrim na composição de óleos para massagem, em vaporizadores e difusores.

BOTÂNICA OCULTA

ALFAZEMA (*Lavandula officinalis*)



A alfazema é uma planta aromática, também chamada de lavanda, muito utilizada na aromaterapia, na cosmética e também na medicina alternativa para diversas aplicações.

Botânica medicinal

- Problemas de pele: abscessos, acne, dermatites, eczemas, feridas, picadas de insetos, psoríase, queimaduras, etc.



BOTÂNICA OCULTA

- Doenças respiratórias: asma, bronquite, tosse, catarro, gripes, sinusite e resfriados em geral;
- Problemas gástricos: estômago, enjoo, gases, dispepsia, flatulência, náuseas, perturbações gástricas, fígado, etc.
- Abatimento, apoplexia, cefalalgia, desmaios, depressão, enxaqueca, epilepsia, espasmo, insônia, nervosismo, pressão alta (hipertensão), tensão nervosa, síncope, vertigem.



BOTÂNICA OCULTA

- Disfunções menstruais e urinárias, como: anúria, amenorreia, leucorreia, congestão linfática, gota, etc.
- Dores reumáticas, artrite, contusões, paralisia, tensão muscular;
- Fraqueza cardíaca, neurose cardíaca e problemas circulatórios;

Contra indicação: Se for consumida em altas doses pode causar sonolência. Não deve ser consumida em excesso. Pessoas com úlcera devem evitar o consumo do chá. Pessoas que sofrem de hipotensão arterial (pressão baixa) devem usar com cautela.



BOTÂNICA OCULTA

Botânica Oculta

Planeta Regente: Mercúrio

Elemento: Ar

- Pode ser usada em banhos de purificação.
- Significa universalmente pureza, castidade, longevidade, felicidade.
- Dormir sobre ramos de lavanda abranda a depressão.
- Na astrologia está associada ao planeta Lua.
- Estabiliza os corpos, físico, etérico e astral



BOTÂNICA OCULTA

- Excelente para dar clareza e coerência em trabalhos mágicos. Ajuda na concentração e visualização.
- Ativa a glândula pineal.
- O óleo de lavanda possui a ação de eliminar energias negativas tanto das pessoas, quanto dos ambientes.

Aromaterapia

- Constitui ingrediente fundamental em águas de colônia e em sachês.
- O óleo essencial também é considerado com efeito afrodisíaco nos homens.



BOTÂNICA OCULTA

- O óleo de lavanda contém propriedades que podem curar a pele e evitar irritação da unha (fungos).
- Em teste aplicado foi descoberto que seu uso para perfumar escritórios reduziu em quase 25% os erros de pessoas que trabalham em computadores.

BOTÂNICA OCULTA

ALHO (*Allium sativum* L.)



O alho é um alimento utilizado desde os tempos antigos e sua origem provável está na Ásia onde historiadores remontam o seu uso entre quatro a seis mil anos.

Devido às suas propriedades medicinais e seu apreciado sabor no preparo dos alimentos, foi considerado sagrado.



BOTÂNICA OCULTA

O faraó Tutankamon foi enterrado com dentes de alho, sinalizando que os bulbos o ajudariam a fazer a travessia da vida após a morte.

Era utilizado para diminuir a coagulação sanguínea e como afrodisíaco. Mais tarde, no século XIX, propriedades antissépticas do alho foram descobertas cientificamente na França.

Botânica Medicinal

- Evita trombozes.
- Previne derrames e infartos.
- Trata afecções das vias aéreas.
- Melhora o funcionamento hepático e a digestão.



BOTÂNICA OCULTA

- Elimina vermes.
- Alivia dores de hemorróidas.
- Tratamento da bronquite; tosse; resfriados; gripes; asma.
- Regulariza a circulação sanguínea.
- Combate a aterosclerose.
- Alivia dores articulares; artrites; reumatismo.
- Reduz a sobrecarga cardíaca.
- Tratamento: palpitações; taquicardia; infecções em geral; tifo; insônia; enfisema; tuberculose; cistite; reumatismo; amigdalite; afecções nervosas; histeria;



BOTÂNICA OCULTA

afecções respiratórias; paralisação do fígado e do baço; gangrena pulmonar.

- Previne disenterias amebianas; intoxicação nicotínica; retinopatia; prisão de ventre.
- Regula pressão arterial; doenças cardíacas; angina; arteriopatias.
- Tratamento: artrite; dores de ouvido; surdez; edemas; febre; infecções fúngicas; enxaqueca; enfermidades do fígado, rins e bexiga; esgotamento.
- Estimulante do sistema imunológico.
- Tratamento: tifo; sinusite; nefrite; dores de cabeça; cálculos da bexiga; endurecimento



BOTÂNICA OCULTA

de artérias; coqueluche; afecções genito-urinárias; catarro.

- Auxiliar em tratamentos de diabetes; cólera; diarreia; tromboembolismo; herpes; gota; hipocondria; infecções bacterianas; impurezas da pele.
- Diminui nível dos triglicerídeos; rouquidão.
- Tratamento: envenenamento por alimentos; candidíase; fígado preguiçoso.
- Auxiliar no tratamento do câncer de estômago; varizes; enfisemas; abscesso pulmonar; faringite.

Indicações (Uso Externo):

- Doenças crônicas da pele - (óleo); psoríase; dermatites seborréicas; em cortes



BOTÂNICA OCULTA

produzidos por pregos; acnes; afecções da pele; verrugas; manchas da pele; picadas de inseto com coceira e dor; calos; dermatomicose; impingem; sarna; sardas; caspa; ferimentos infectados; escabiose.

Contra-indicação: evitar uso de alho cru na hiperacidez gástrica; gastrites agudas; úlceras ativas; em casos de hemorragia e na amamentação. Se houverem flutuações na pressão seu uso deve ser interrompido. Sempre evitar em casos de hipotensão. Evitar na gestação; em recém-nascidos.

Botânica Oculta

Planeta Regente: Marte

Elemento: Fogo



BOTÂNICA OCULTA

- Paracelso em sua Botânica Oculta diz: “Para preservar-se de todo malefício, colhem-se sete alhos na hora de saturno, enfiam-se num barbantezinho de cânhamo e carregam-se pendurados no pescoço durante sete sábados e ficar-se-á livre de feitiços por toda a vida.”
- Planta utilizada em banhos para retirar o mau-olhado juntamente com alecrim, arruda, folhas de guiné, flor de rosa-branca, folhas de espada de São Jorge e um punhado de sal grosso.
- Para evitar o mau olhado de visitas sobre sua casa ou objetos pessoais, faça um



BOTÂNICA OCULTA

pequeno arranjo em uma taça de vidro com sal grosso e alhos.

- Para proteger seu carro de energias ruins, coloque alguns dentes de alho em locais estratégicos: um no porta luvas, um no porta malas e um em cada porta dianteira.
- Ande com 3 dentes de alho no bolso ou na bolsa para proteção contra vampiros psíquicos e mau olhado de forma geral.
- O alho tem duplo efeito: suga energias negativas já fixadas, (caráter exorcista) e previne que novas energias negativas envolvam ou suguem a pessoa (caráter



BOTÂNICA OCULTA

protetor), associando-se a abertura de caminhos e de boa sorte também.

BOTÂNICA OCULTA

ANGÉLICA (*Archangelica officinalis*)



Tem o nome de Erva-do-Espírito-Santo. Sua raiz é tônica e estimulante; emprega-se com êxito contra a debilidade dos órgãos digestivos. Em geral, possui propriedades antiespasmódicas, carminativas e estomacais.

Botânica Medicinal



BOTÂNICA OCULTA

- Usa-se para: bronquites, câibras, cefalalgia, clorose, convulsões, cólicas, debilidade e dilatação do estômago, digestões difíceis, enfermidades do peito e da garganta, dos pulmões, fígado, rins e bexiga, escorbuto, gota, hipo, histerismo, paludismo, reumatismo, rouquidão, tétano, tifo, ventosidades, vômitos.
- O chá das raízes de angélica, em mistura com chá de losna, é muito bom para câibras do baixo ventre, disenterias e mucosidades pulmonares.
- Nas afecções da pele, dores dorsais, reumatismo, emprega-se também o chá de



BOTÂNICA OCULTA

angélica, topicamente, em forma de loções, fricções e compressas.

- A raiz seca mastigada possui propriedades antivirais e antibacterianas.
- Alivia problemas de circulação periférica e reduz a pressão arterial elevada.

Contra-indicações: Deve ser evitado durante a gravidez.

Botânica oculta

Planeta Regente: Sol

Elemento: Fogo

- Previne alucinações:



BOTÂNICA OCULTA

- Colocada no pescoço das crianças, defende-as contra toda sorte de embruxamento.
- A raiz dessa erva guardada em um saquinho de tecido azul funciona como um poderoso talismã protetor.
- A raiz também pode ser colocada em um saquinho de tecido branco ou azul, e pendurada na janela para proteger a casa e as pessoas que moram nela de todo o mal.

Aromaterapia

- O perfume do óleo essencial da angélica é calmante e desperta a força interior e a tolerância.



BOTÂNICA OCULTA

- Tem ainda a fama de proteger as energias sutis e seus limites.

BOTÂNICA OCULTA

ANIS ESTRELADO (*Illicium verum*)



O anis-estrelado é uma árvore que pode chegar a até 10 metros de altura produzindo pequenas flores amarelas.

Suas folhas são largas e de verde muito intenso, e o que mais caracteriza esta planta são seus frutos na forma de estrela, sendo que no interior de cada “ponta” existe uma semente.



BOTÂNICA OCULTA

Botânica Medicinal

- O Anis estrelado fornece cerca de 330 calorias por 100 gramas do seu consumo. É rico em carboidratos, proteínas, fibras e gordura. Contém gordura saudável na forma de ácido gordo mono-insaturado e ácido gordo poli-insaturado e tem uma baixa quantidade de gordura saturada. Além disso, é rico em Vitamina A, Vitamina C, minerais, como o Ferro, Magnésio, Cobre e Cálcio.
- É rico em Vitaminas do Complexos B, como a niacina, riboflavina, tiamina e piridoxina. Estes são úteis para manter as células cerebrais ativas e desempenhar um papel



BOTÂNICA OCULTA

fundamental no funcionamento normal do sistema nervoso. Eles ajudam a suprimir o nível de homocisteína, responsável pelo encolhimento do cérebro e pode prevenir a demência.

- O Aroma do Anis estrelado tem um efeito estimulante sobre várias enzimas digestivas e também promove a produção de saliva.
- Têm propriedades anti-bacterianas e antifúngicas. Ajuda na remoção e descongestionamento das vias respiratórias. Vários xaropes para tosse contem seu extrato, devido à presença de muitos óleos voláteis. Eles são úteis contra a tosse seca, asma e bronquite. O chá do anis estrelado é



BOTÂNICA OCULTA

recomendado em casos de gripes ou resfriados.

- Anis estrelado é recomendado para mulheres que amamentam. É rico em um composto chamado anetol, que tem propriedades estrogênicas. Ajuda a aumentar a produção de leite. É eficaz em combater problemas menstruais.
- Propriedades anti-sépticas: é rico em óleos voláteis, os quais possuem antisépticos e propriedades antibacterianas. Pode ser aplicado em cortes e contusões.
- Possui propriedades anti-bacterianas pode ser mastigado para afastar os germes que



BOTÂNICA OCULTA

causam mau hálito. É bastante usado em creme dental

- É rico em ferro e cobre. O Cobre atua como um cofator para várias enzimas. Além disso, o cobre é necessário juntamente com o ferro para a produção de células vermelhas do sangue.
- O Linolool e a Vitamina C são os antioxidantes presentes no anis estrelado, que pode melhorar a imunidade geral do organismo contra os radicais livres e patógenos.



BOTÂNICA OCULTA

Contra-indicações: em doses elevadas ou uso prolongado pode ser tóxico; evitar uso em crianças.

Botânica Oculta

Planeta regente: Júpiter

Elemento: Ar

- Planta de aura azul-clara e rosa. Ajuda na entrega dos sentimentos e no desprendimento das emoções.
- Estimula a clarividência e a mente.
- Atrai boa sorte.
- Bom para abundância, vitalidade, proteção, purificação e limpeza.



BOTÂNICA OCULTA

- Seu banho serve para abrir os caminhos amorosos e propiciar boas amizades, bons caminhos, paz e triunfo.

Aromaterapia

- O óleo essencial de anis estrelado é calmante e sedativo, muito útil para aliviar a tensão física e mental.

BOTÂNICA OCULTA

ARNICA (*Arnica montana*)



Da mesma família do girassol, a arnica é uma planta que tem efeito analgésico e anti-inflamatório, além de apresentar diversas propriedades terapêuticas e cicatrizantes.

A arnica é uma planta muito conceituada nas medicinas ancestrais dos povos europeus e,



BOTÂNICA OCULTA

atualmente, também na moderna fitoterapia. As propriedades curativas e os benefícios que a arnica traz ao nosso corpo já são conhecidos há muitos séculos e, cada vez mais considerados pelas medicinas modernas.

A Arnica Montana é a espécie mais conhecida. Pode ser chamada popularmente de arnica das montanhas, tabaco das montanhas, arnica verdadeira etc.

Botânica Medicinal

- O seu principal uso em forma de pomada é combater os primeiros sinais das contusões do trabalho repetitivo mais conhecidas por L.E.R/D.O.R. T.



BOTÂNICA OCULTA

- Possui propriedades medicinais devido aos flavonoides, sendo muitos e variados seus usos. Dentre os principais podemos citar: cicatrização de ferimentos superficiais, combate de hemorragias leves, além de ser um ótimo anti-inflamatório natural de uso externo.
- Eficaz em casos de pulso aberto e contração dos músculos cervicais (torcicolo).
- Com propriedades analgésicas, a arnica é rápida e eficaz no alívio de hematomas, entorses, lesões desportivas, cicatrização de



BOTÂNICA OCULTA

feridas pós-operatórias e tratamentos dentários.

Como fazer a tintura de arnica:

- ❖ Colocar 200 gramas de erva seca ou fresca em um vidro esterilizado.
- ❖ Adicionar (1) um litro de álcool de cereais.
- ❖ Agitar bem. Fechar, rotular com o nome da erva e data.
- ❖ Manter em local escuro por 14 dias. Depois, coar e utilizar.

Contra indicação: A arnica não deve ser utilizada por via oral, por ser comprovadamente hepatotóxica.



BOTÂNICA OCULTA

Botânica Oculta

Planeta Regente: Sol

Elemento: Fogo

- Arnica é astrologicamente associada com o sol, foi uma das 12 plantas mágicas de Rosacruz.
- É usado em rituais para representar a elemento fogo, e para transformar e ativar qualquer tipo de situação.
- Esta erva medicinal é amplamente utilizado para prevenir golpes contundentes, é um poderoso protetor contra feitiços e maldições.



BOTÂNICA OCULTA

- Os antigos alemães acreditavam que Arnica os protegia contra raios. Diz-se também que dissolve situações tristes.

Aromaterapia

- Os Óleos Essenciais potencializam as propriedades terapêuticas da Arnica e vice-versa: juntos, são imbatíveis no tratamento de traumatismos de toda natureza e também em casos de artrites, artrose, bem como as dores causadas por traumas.

BOTÂNICA OCULTA

ARRUDA (*Ruta graveolens* L.)



Trata-se de uma arbustiva muito cultivada em vasos e jardins no mundo todo.

Arruda é a tradução da palavra grega “reuo”, que significa libertar.

Essa planta é tão eficaz no processo de cura, que era uma das ervas preferidas de Hipócrates, o Pai da Medicina, e que, segundo conta a história, não economizava elogios para ela.



BOTÂNICA OCULTA

Um fato muito interessante sobre essa erva é que esteve presente em vários períodos ao longo da história da humanidade.

Shakespeare chegou a citá-la no livro Ricardo III.

Os gregos a consideravam uma erva anti magia, surgindo então a crença milenar de que este é um santo remédio para combater bruxarias e feitiços.

Botânica Medicinal

- A literatura etnofarmacológica cita seu uso em medicina popular na forma de chá como medicação caseira no tratamento de distúrbios menstruais, inflamações na pele, dor de ouvido, dor de dente, febre,



BOTÂNICA OCULTA

câimbras, doenças do fígado, verminose e como abortivo. Segundo estudos farmacológicos, esta planta tem atividades anti-helmíntica (elimina vermes intestinais), febrífuga (antifebril), emenagoga (que provoca menstruação) e abortiva.

- Forma de uso / dosagem indicada: Pelo menos duas de suas preparações caseiras são aceitas pela medicina oficial: o chá e o sumo (líquido extraído) obtido por pressionamento das folhas. O chá por infusão no tratamento da menstruação atrasada é preparado adicionando-se água fervente a uma xícara das de chá contendo uma colher das de café das folhas picadas e



BOTÂNICA OCULTA

usado na dose de duas xícaras por dia. O sumo é empregado para aliviar a dor de ouvido, colocando-se duas a três gotas no ouvido doloroso.

- O emprego desta planta, tanto por via oral, quanto por via tópica (externa), deve ser feita com muita cautela, devido ao seu efeito tóxico sobre o útero, podendo provocar hemorragias.

Contra indicação: Contra indicada para gestantes e lactantes. Doses elevadas do chá podem causar aborto em mulheres grávidas

Botânica Oculta
Planeta Regente: Marte; Sol



BOTÂNICA OCULTA

Elemento: Fogo

- Protege contra o mau-olhado.
- Costuma-se utilizar um ramo de arruda atrás da orelha para afastar o mau-olhado.
- É utilizada, segundo o folclore afro-brasileiro, como abascanto (que afasta todo tipo de mal).
- Tem aura na cor vermelha e é empregada para liberar energias densas do corpo astral.
- É empregada para limpeza energética de ambientes e em banhos para tirar mau-olhado.



BOTÂNICA OCULTA

- Indicada para pessoas que se sentem derrotadas física e mentalmente.
- Costuma-se dizer que a arruda morre em ambientes de energia densa.
- Um galho pendurado na porta de entrada da casa evita inveja e mau-olhado.

Aromaterapia

- O óleo essencial deve ser evitado por seu grau elevado de toxicidade.

BOTÂNICA OCULTA

ARTEMÍSIA (*Artemisa vulgaris*)



É uma planta revestida de magias e mistérios. Conhecida como “a planta mais poderosa da terra”, “a erva da vida”, “a erva das bruxas” ou “a deusa das plantas”, sendo considerada Sagrada para os orientais.



BOTÂNICA OCULTA

Seu nome é em honra a Artemís (Diana, entre os romanos, deusa da caça e da castidade); a deusa grega, protetora dos partos.

Botânica Medicinal

- O chá de Artemísia limpa e regulariza o funcionamento de diversos órgãos: estômago, fígado, rins, bexiga e pulmões (usada para controle da asma).
- Sendo uma planta diurética, ajuda muito no funcionamento e na limpeza constante dos rins.

Contra indicação: Esta erva é contra-indicada para mulheres grávidas.



BOTÂNICA OCULTA

Botânica oculta

Planeta Regente: Sol; Marte.

Elemento: Terra; Fogo.

- Auxilia a vidência, a visão, a entrar no estado de transe meditativo, viagens astrais, visões do futuro e sonhos psíquicos. Podendo ser fumada, queimada ou bebida em forma de chá.
- A artemísia age limpando profundamente o campo energético do indivíduo, e deve ser utilizada se este trabalha com energias muito densas e pesadas.



BOTÂNICA OCULTA

- Era uma das doze plantas da antiga Rosa-Cruz. Deve ser colhida em dia de São João. Não podendo ser neste dia, pode ser colhida em qualquer sexta-feira antes do nascer do sol.
- A Artemísia deve ser usada por pessoas que constantemente precisam de uma limpeza energética profunda e quando há necessidade de limpeza profunda de toxinas físicas e energéticas.
- A artemísia sempre foi usada em vários lugares do mundo e em várias tradições para magias de: amor, atração, sexualidade, proteção e prosperidade, (usada para atrair dinheiro).



BOTÂNICA OCULTA

- Colhida à noite, esta planta constitui um poderoso amuleto contra todo tipo de sortilégios.
- Queimada como defumador no aposento de dormir elimina as energias negativas.
- Protege contra feitiços.
- Os austríacos acreditam que nenhum tipo de mal pode ter poder sobre quem leva consigo esta planta.
- Um ramo de Artemísia colocado na porta de entrada da casa evita todo tipo de mal.



BOTÂNICA OCULTA

- Com as flores e as folhas desta planta fazem-se perfumes contra demônios.
- Usada em forma de Floral a artemísia promove purificação de corpo físico, mental e espiritual.
- Um travesseiro com folhas e flores de artemísia auxilia a ter sonhos proféticos.
- As folhas de Artemísia depois de secas, queimadas em brasa, devem ser espalhada por toda a casa e sobre as pessoas vítimas de ataque psíquicos diversos como: obsessões, mau-olhado, larvas astrais e mentais.



BOTÂNICA OCULTA

- Secar artemísia e deixá-la pendurada em algum lugar da casa, também é uma forma poderosa de atrair as forças mágicas destas ervas.
- Uma forma de fazer uso desta erva mágica é colocando-as em um saquinho feito com veludo preto. Este saquinho é um amuleto mágico, por isso carregue-o sempre junto.
- Os chineses utilizavam-na como erva sagrada, e ainda seu uso torna-se popular através da aplicação da moxa-bustão. Ou seja, a aplicação da erva queimada em devidos pontos do corpo, estimulando a cura de devida doença. Uma 'acupuntura' através da erva.



BOTÂNICA OCULTA

- Recompõe a energia feminina, o poder do ventre; Ajuda a mulher a resgatar seu papel e sua feminilidade, maternalidade e sensibilidade.

Aromaterapia

- Óleo essencial: Suas aplicações são como antiespasmódico, analgésico, colagogo, aperitivo, tônico, emenagogo, regulador do ciclo menstrual e de problemas menstruais em geral, convulsões, epilepsia, vômitos nervosos e distúrbios hepato-biliares. Tem atuação sobre as emoções, sobre a mente e sonhos.



BOTÂNICA OCULTA

- O óleo da artemísia é empregado para diversos tipos de dores e muito usada nas terapias alternativas para melhorar a concentração e a memória.

BOTÂNICA OCULTA

BABOSA (Aloe e Vera)



O uso desta planta é de longa tradição em várias partes do mundo, dado os seus muitos benefícios observados ao longo dos anos, inicialmente confirmados apenas pela experiência, mas hoje também por uma gama de pesquisas científicas.



BOTÂNICA OCULTA

A babosa foi muito usado pelas civilizações antigas. Era transportada por soldados para ser utilizada como medicamento de primeiros socorros nas guerras.

É uma das plantas medicinais mais importantes que existem. Seus benefícios podem ajudar na prevenção e tratamento de muitas doenças.

BOTÂNICA MEDICINAL

Gel para uso tópico:

- Pode ser colocado sobre a pele, após ter sido retirado diretamente da planta (usando uma faca afiada, de preferência flexível; retira-se a casca da folha e toda a sua parte



BOTÂNICA OCULTA

amarela presente logo abaixo da casca, para colher a sua parte interna, o gel da planta).

- O gel é incrivelmente hidratante e pode ser colocado diretamente sobre a pele do rosto e pescoço. É considerado um poderoso anti-sinais.
- Para aliviar manchas na pele causadas pelo sol, faça máscaras com frequência, usando o gel da babosa.
- A babosa é excelente para uma cicatrização mais rápida e para evitar marcas de cicatrizes.



BOTÂNICA OCULTA

- Use em caso de picadas de insetos. O alívio na coceira é imediato.
- Indicado para dores musculares por suas propriedades antiinflamatórias e calmantes.
- Eficaz contra queimaduras, incluindo as queimaduras de sol.
- Pelos mesmos princípios o gel pode ser aplicado em gengivas inflamadas e em outras inflamações internas da boca.
- É eficaz para cicatrizar espinhas e acnes do rosto.



BOTÂNICA OCULTA

- Para dor de cabeça use o gel de aloe vera com uma gotinhas de óleo essencial de menta. Aplique nas têmporas e na nuca, com movimentos circulares.

Suco da babosa – uso interno

- Riquíssimo em minerais, aminoácidos e vitaminas. Com sua ação nutritiva, ajuda na formação de células e tecidos. O manganês, o magnésio, o cálcio, o ferro, o zinco e o selênio, amenizam os sintomas de inflamações, como tendinites e artrites, e, além disso, a planta tem antioxidantes, como as vitaminas C e E, ótimas para a saúde da pele.



BOTÂNICA OCULTA

- Estimula as defesas naturais do organismo, protegendo o corpo contra vírus e bactérias.
- A babosa contém 12 vitaminas, 15 enzimas, 18 aminoácidos, 20 minerais, 75 nutrientes e mais de 150 princípios ativos. Tem ação desintoxicante e antioxidante, capazes de combater os radicais livres.
- Ajuda na circulação, reduz o colesterol, diminui o triglicérides e os níveis de lipídios da gordura no sangue e todos os fatores que contribuem para a doença cardíaca coronária. Também reduz a pressão arterial e mantém o coração saudável.



BOTÂNICA OCULTA

- Graças às suas propriedades antibacterianas, o suco de babosa ajuda a combater úlceras na boca. Protege também contra cáries e doenças na gengiva.
- Beber o suco de babosa pode aumentar a produção e reparação da elastina e colágeno, retardando o envelhecimento da pele. Como hidratante, remove as células mortas.
- O suco de babosa pode ajudar na perda de peso. Reduz e estabiliza o índice de massa corporal, estimulando a taxa metabólica em nossas células do fígado, causando mais reservas de gordura e carboidratos no corpo para ser queimado. Funciona bem como um



BOTÂNICA OCULTA

suplemento para a perda de peso devido ao seu alto teor de proteína de colágeno.

- Dissolve pedras nos rins e protege contra cristalização dos oxalatos presentes no café e em alguns chás.
- Alcaliniza o sangue, o que é especialmente útil num mundo onde se consome tanto açúcar e farinha (substâncias acidificantes).
- Trata úlceras, síndrome do intestino irritável, doença de Crohn e outras desordens digestivas.
- Previne e trata candidíase.



BOTÂNICA OCULTA

Contra-indicação: As mulheres que estão grávidas ou amamentando não devem fazer uso do suco da babosa.

BOTÂNICA OCULTA

Planeta: Lua

Elemento: Água

- Acredita-se que manter uma babosa em casa, sobretudo no jardim, protege a residência de energias negativas.
- O Aloé Vera está intimamente ligado a rituais, banhos e defumações. Está relacionado com a proteção física e espiritual, com a eliminação de energias



BOTÂNICA OCULTA

negativas, com a sorte, com a riqueza e o relaxamento físico e espiritual.

- Para os imperadores da mística China, os espinhos curativos da Aloe personificavam as unhas sagradas da divindade e eles chamavam essa planta de "Lu-Hui". Era considerada boa para a saúde, felicidade, amor, longevidade e potência sexual.
- Na Índia, era denominada, "Cetro Divino" (as folhas apontavam para o céu).
- Os índios americanos a chamavam de "A Varinha de Condão Celestial" e pertencia ao grupo das 16 plantas sagradas, adoradas como deuses.



BOTÂNICA OCULTA

No Japão a chamavam de "Isha Irasu", que significa: "não necessita de médico".

AROMATERAPIA

Incenso de Aloe e Vera:

- Agem do nível do espírito para o corpo físico.
- Combate o nervosismo, a apreensão; estimula a sensibilidade.

Óleo de Aloe e Vera:

- Reduz as impurezas da pele agindo como limpador da pele; elimina manchas indesejadas; é um excelente aliado no tratamento de acnes e na redução de rugas.



BOTÂNICA OCULTA

- O óleo de babosa é útil ainda como tratamento auxiliar para artrite, asma, sinusite, dores musculares e problemas digestivos devido às suas enzimas que contribuem para o processo da digestão.

BOTÂNICA OCULTA

CAMOMILA (*Matricaria chamomilla*)



Trata-se de uma das ervas mais conhecidas e usadas em função de sua quantidade de propriedades curativas e estéticas.

Com pequenas flores brancas, semelhantes à margarida, a camomila tem o cultivo anual e a sua colheita deve ser feita antes do total



BOTÂNICA OCULTA

amadurecimento, para que as suas propriedades sejam mantidas.

Botânica Medicinal

- Entre seus compostos estão os fenólicos, que combatem o envelhecimento celular e aumentam a atividade do sistema imunológico; glicina, que auxilia na produção de colágeno; tanino, que funciona como um cicatrizante natural e ácido antêmico, uma substância oleosa de tonalidade escura que vêm sendo utilizado no tratamento de má circulação, inflamações gengivais e dores de dente.



BOTÂNICA OCULTA

- Sendo um forte relaxante muscular, a infusão dessa erva pode ser utilizada para sanar sintomas de cólicas menstruais que afetam mulheres em seus períodos férteis, causando enjôos, vômitos e dores de cabeça. O chá de camomila é um agente relaxante desses sintomas, aliviando a tensão menstrual e uterina.
- As mães também podem utilizar a infusão para as cólicas dos bebês, também utilizado no período do nascimento dos dentes, fase em que a criança fica vulnerável e abatida. Sendo um calmante natural, o chá pode ser usado para controlar as emoções das crianças, em especial as hiperativas.



BOTÂNICA OCULTA

- Possui boas vantagens digestivas, por isso, recomenda-se beber uma xícara de chá de camomila depois de comer, para aliviar dores, relaxar o estômago pesado e até em casos de úlcera ou gastrite.
- É muito boa para tratar problemas respiratórios como a asma, resfriado, febre alta e bronquite. Para aquelas pessoas que não conseguem dormir, é aconselhável beber uma infusão de camomila para ter sonos mais profundos.
- Em forma de compressa, alivia a conjuntivite.



BOTÂNICA OCULTA

Contra-indicações: pode causar náuseas e dermatite de contato em pessoas sensíveis; em doses elevadas é tóxica; não usar na gravidez e lactação.

Botânica Oculta

Planeta regente: Sol

Elemento: Água

- Polvilhada (em forma de pó) em volta de uma casa, ela remove maldições e feitiços contra o dono.
- Pode ser usada em rituais de prosperidade.
- Lavar o rosto e os cabelos com camomila atrai o amor.



BOTÂNICA OCULTA

Aromaterapia

- O óleo essencial é extraído através de destilação a vapor das flores e é especialmente utilizado para problemas menstruais, sedativo para uso infantil e de ação antiespasmódica. É imunoestimulante e indicado para articulações inflamadas, artrites, reumatismo, abscessos, alergias, furúnculos, feridas, dermatites, psoríase, disfunções do sistema reprodutor feminino, TPM, menopausa, amenorréia, dismenorréia, enxaqueca, dor de cabeça, dor de ouvido, dor de dente e da dentição, cuidados com os cabelos, cuidados com a pele, pele inflamada, acne, picadas de insetos, insônia, irritabilidade, náusea,



BOTÂNICA OCULTA

nevralgia, reumatismo, machucados, entorses, problemas digestivos, cólicas, colites, flatulência, congestão do fígado e de baço, anemia, astenia, acessos de raiva e estresse.

BOTÂNICA OCULTA

CANELA (*Cinnamomum zeylanicum*)



A canela é uma especiaria e planta medicinal bastante utilizada e estimada há séculos. É muito rica em óleo essencial, que auxilia em caso de inúmeros distúrbios digestivos.

É também bastante utilizada em cosméticos e diversos produtos dentários, tanto por seu gosto, quanto por seu efeito antibacteriano



BOTÂNICA OCULTA

Botânica medicinal:

- Uma quantidade de uma colher de chá diariamente reduz de forma significativa o açúcar no sangue e melhora a taxa de colesterol (LDL e triglicerídeos).
- A canela é adstringente, afrodisíaca, anti-séptica, digestiva, estimulante, sedativa, tônica e vasodilatadora.
- É muito eficaz contra gases abdominais, úlcera estomacal causada por stress, hipertensão arterial, resfriados e dores abdominais.
- A canela controla a compulsão por doces e acelera o metabolismo.



BOTÂNICA OCULTA

Contra-indicações: não usar na gravidez, na lactação, em pessoas com distúrbios gastrointestinais, neurológicos ou em crianças menores de seis anos.

Botânica oculta

Planeta Regente: Sol

Elemento: Fogo

- A canela faz um incenso excelente, porque arde lentamente, liberando forte energia.
- Tem uma vibração elevada e pode ser adicionada a maioria das magias para aumentar seu poder.



BOTÂNICA OCULTA

- A canela pode ser usada para atingir um estado superior de espiritualidade, como auxílio à clarividência e também para estimular os poderes psíquicos.
- A energia da canela é um complemento ideal para atrair prosperidade e o sucesso. Use-a para atrair dinheiro e aumentar seu poder profissional. Auxilia em empreendimentos.
- Polvilhar um pouco de canela em seu brinde ou no café com leite pela manhã pode ajudar a melhorar os negócios e também torná-los propícios à riqueza.



BOTÂNICA OCULTA

- Para se proteger contra fofocas ou inveja, coloque um pedaço de canela junto ao seu chakra cardíaco.
- Polvilhar um pouco de canela sob o telefone ou no chão a frente da porta de entrada, pode ajudá-lo a evitar pessoas indesejáveis.
- Mastigar uma pequena lasca de canela, antes de uma apresentação ou um discurso, ajuda a vencer a timidez.
- Ao lavar o chão, adicione uma pitada de canela na água. Isso ajuda a aumentar o lucro dos negócios. Esta ação será especialmente eficaz se for realizada na



BOTÂNICA OCULTA

cozinha, pois ajudará toda a família a prosperar na vida.

Aromaterapia

- Ao óleo essencial são atribuídos poderes afrodisíacos, principalmente sobre os homens.
- O óleo essencial tem propriedades corrosivas e pode ser utilizado para corroer verrugas.
- No plano espiritual o óleo estimula a proteção.

Obs.: Não se deve nunca ingerir o óleo essencial de canela.

BOTÂNICA OCULTA

COENTRO (*Coriandrum sativum*)



O coentro é uma erva utilizada desde os tempos remotos. A planta é citada no Antigo Testamento, pois era usada junto com o vinagre para conservar carnes. Além de condimento, o coentro era utilizado como remédio.

O próprio “pai da medicina”, o grego Hipócrates, deixou registrado seu uso como



BOTÂNICA OCULTA

medicamento, pelas propriedades antiespasmódicas e digestivas.

Botânica Medicinal

- A aplicação do coentro na medicina caseira explora bem a essência da planta que concentra diversas substâncias com propriedades estimulantes das funções digestivas, além de diuréticas e antiespasmódicas.
- Esta erva também é útil para combater digestões dolorosas, prisão de ventre e transtornos digestivos no geral.
- Conta com propriedades carminativas que ajudam a reduzir gases do trato



BOTÂNICA OCULTA

gastrointestinal e o conseguinte inchaço que estes geram.

- É estimulante do apetite.

Contra indicação: não há relatos nas fontes de pesquisa consultadas.

Botânica oculta

Planeta regente: Marte

Elemento: Fogo

- Com os frutos desta planta, reduzidos a pó e misturados com almíscar, açafrão e incenso, obtém-se o perfume de Vênus, muito eficaz nas práticas de magia sexual. Os amuletos e



BOTÂNICA OCULTA

talismãs amorosos devem ser defumados com esse perfume.

- Para os povos antigos da China e do Egito a erva tinha poderes mágicos: suas sementes guardavam o “segredo da imortalidade” e, por isso, eram colocadas nos túmulos dos nobres egípcios para ajudar a alma a encontrar seu “caminho eterno”.
- O outro lado mágico do coentro está ligado ao amor: para os árabes, as sementes possuíam um poderoso efeito afrodisíaco, capaz de despertar violentas paixões. Uma receita de vinho tinto com sementes de coentro chegou a ganhar fama de verdadeira “poção do amor”.



BOTÂNICA OCULTA

Aromaterapia

- O óleo essencial pode ser inalado para ajudar a vencer o vício do tabagismo.
- O aroma adocicado do óleo essencial pode rapidamente elevar o espírito.
- O óleo essencial da planta, aquecido levemente, costuma ser usado em massagens nas articulações.

BOTÂNICA OCULTA

CRAVO-DA-ÍNDIA (*Caryophyllus aromaticus*)



O cravo-da-índia tem uma longa história de uso culinário e medicinal. O nome científico antigo deriva da palavra grega "karyophyllon" que significa "folha-noz". Da China é que vem a primeira indicação do uso do cravo-da-índia como condimento, remédio e elemento básico



BOTÂNICA OCULTA

para elaboração de perfumes especiais e incensos aromáticos.

Botânica Medicinal

- O cravo da índia possui ação analgésica e antisséptica, ajudando a amenizar dores de cabeça, cólicas menstruais, candidíase oral, febre, dores de dente e inflamações da garganta.
- Age como antioxidante devido à sua capacidade de liberar hidrogênio e diminuir a peroxidação lipídica, ou seja, quebrando as gorduras poli-insaturadas, e combatendo o envelhecimento precoce da pele.



BOTÂNICA OCULTA

- Atua como antisséptico bucal combatendo o mau hálito e ajuda quem sofre com o hipotireoidismo, pois contribui com o bom funcionamento da tireóide. Entre seus benefícios encontramos ainda o controle do colesterol, sua ação como antifúngico, antiviral, e seu uso para o tratamento de espinhas, infecções da pele e micoses.
- Atua como acelerador do metabolismo. Ele age aumentando a produção de saliva e de líquidos responsáveis pela digestão, intensificando a queima de gordura e deixando o processo mais rápido.

Contraindicação: Não deve ser usado em caso de hipertensão arterial.



BOTÂNICA OCULTA

Botânica Oculta

Planeta Regente: Marte

Elemento: Fogo

- Com suas propriedades mágicas, os cravos têm o poder de proteção, amor, dinheiro e de banir o mal.
- Como incenso pode atrair prosperidade e riqueza, afastar as forças negativas e produzir vibrações espirituais positivas.
- O cravo utilizado na forma de amuleto afasta a negatividade, a hostilidade e acaba com fofocas.



BOTÂNICA OCULTA

- Também é carregado junto ao corpo para estimular a memória e pode ser adicionado em saches para atrair o sexo oposto.
- Associado às ervas, canela, erva-doce, casca de limão desidratada e ao carvão vegetal é utilizado em banhos de limpeza energética.
- Dá vigor físico, prosperidade e coragem, além de proporcionar um bom relacionamento social.

Aromaterapia

- O óleo essencial atua como analgésico para cáries dentárias; como anti-séptico em feridas infectadas; utilizado em conjunto



BOTÂNICA OCULTA

com hortelã e rosa para afastar a melancolia e estimular o sono saudável.

- Aplicação do óleo essencial localmente diminui dores de dente, alivia dores de cabeça, dores artríticas, estimula a circulação sanguínea em determinadas partes do corpo e dores nas costas.

BOTÂNICA OCULTA

ERVA DOCE (*Pimpinella anisum* L.)



Muito conhecida devido às suas propriedades medicinais, a erva doce é cultivada em diversas regiões de clima temperado ou subtropical, mas tem origens no Mediterrâneo.



BOTÂNICA OCULTA

Esta erva pode ser usada no tempero de alimentos, como aromatizador ou ainda na forma de chá.

Botânica Medicinal

- A erva doce pode ser usada de forma eficaz no alívio de gases, combate à cólica intestinal, auxílio na digestão e controle da pressão arterial.
- O bulbo da erva possui flavonóides semelhantes ao estrógeno e, por isso, o consumo de erva doce diminui ainda o risco de câncer nas mulheres.
- Rica em fibras, a planta aumenta a saciedade e ajuda a regular o funcionamento



BOTÂNICA OCULTA

intestinal, diminuindo a fome e o inchaço abdominal.

- A presença de ácido málico ajuda a diminuir a vontade de consumir doces, auxiliando no emagrecimento.
- Com ação antioxidante, a erva é eficaz no combate aos radicais livres, responsáveis pelo envelhecimento precoce da pele.
- A erva doce age como relaxante, vermífugo, anti-reumático, relaxante muscular, antiespasmódica, expectorante, tônico, cicatrizante, calmante natural, diurético, sudorífico, antidiarréico e estimulante.



BOTÂNICA OCULTA

- Sua composição é formada por vitaminas A, B e C, fibras, sódio, ferro, potássio, cálcio, zinco, cobre, água e glúcidos.
- Seu consumo ajuda a combater a tosse, prevenir o mau hálito e, para mulheres em fase de amamentação, o chá ajuda na produção de leite, ajudando ainda a prevenir a cólica dos bebês.

Contra indicação: O consumo de erva doce é contra indicado para gestantes, pois as sementes podem desencadear contrações e levar ao aborto. Além disso, é contraindicado ainda para pacientes com úlcera duodenal, refluxo, colite ulcerosa ou diverticulite.



BOTÂNICA OCULTA

Botânica Oculta

Planeta regente: Mercúrio

Elemento: Ar

Aromaterapia

- O óleo essencial da erva doce é um dos remédios carminativos clássicos, sendo bom em todos os casos de distúrbios digestivos. É também antiespasmódico e pode ser usado na bronquite e nas cólicas.
- As sementes são utilizadas em defumações e para limpeza energética do corpo.
- O incenso de erva doce é eficaz no “olho gordo”; promove a harmonia e a paz.

BOTÂNICA OCULTA

ESPADA DE SÃO JORGE

(*Sansevieria trifasciata*)



As plantas em geral, são tidas como neutralizadoras de energias negativas. A espada-de-são-jorge (*sansevieria trifasciata*) é indicada com neutralizadora e protetora, desde a umbanda até o feng shui. E em 1999, após uma pesquisa de 25 anos, foi atestada pela NASA como capaz de absorver formaldeídos liberados



BOTÂNICA OCULTA

por madeiras, tecidos sintéticos e carpetes, purificando o ar dessas substâncias tóxicas.

Além de ser uma planta purificadora do ar, e de ser considerada pelos umbandistas como purificadora espiritual, ela também pode ser usada em jardins ou vasos como uma planta ornamental que requer poucos cuidados, porém deve-se tomar cuidado para que crianças e animais não comam suas folhas, já que ela é uma planta tóxica.

Botânica Oculta

- Por causa de suas folhas pontudas é facilmente associada ao poder de cortar as energias negativas, a inveja, olho-gordo, magia, etc.



BOTÂNICA OCULTA

- Espanta os maus espíritos.
- Ao cortar as energias negativas, a erva atrai coragem e prosperidade.
- Um vaso de espadas atrás da porta principal tem o poder de defender contra o mal.
- Duas espadas cruzadas e pregadas atrás da porta bloqueiam as pessoas de intenção duvidosa e as influencias negativas.
- Em forma de banho purifica e protege, e pode ser aliada ao alecrim, arruda, alfazema e guiné, tornando-se um banho de forte poder.

BOTÂNICA OCULTA

EUCALIPTO

(*Eucalyptus globulus* Labill)



O eucalipto é uma espécie de vegetal do gênero *Eucalyptus* e é muito utilizado na medicina popular em vários tratamentos. Seja em forma de chá ou óleo essencial retirado das suas folhas, o eucalipto é repleto de substâncias benéficas para a saúde das pessoas.



BOTÂNICA OCULTA

Botânica Medicinal

- Para corizas; inflamação na garganta; bronquite; rinite; asma; tuberculose; cistite; nefrite; disenteria; reumatismo; ciática; nevralgia; gota; sinusite; infecção urinária; fluidifica secreção respiratória;
- Analgésico para cefaléia; problemas de circulação; resfriado; gripe; estimula fluxo sangüíneo local; afecções bucais e estomacais; pneumonia; bronquite; febre; tem ação antibacteriana.
- Seu agradável aroma tem efeito positivo sobre o sistema límbico; enxaqueca crônica; dor de cabeça congestiva; neuralgia;



BOTÂNICA OCULTA

malária; tétano; difteria; vermes intestinais; chagas; cistite.

- Indicações (Uso Externo): herpes simples; herpes labial; dores musculares e articulares; queimaduras; picada de insetos; mau-hálito (gargarejo com infusão das folhas); repelente de insetos; garganta inflamada (gargarejos); acne; foliculite; bolhas.

Contra indicação: na gravidez e na lactação; em pessoas com sensibilidade ao eugenol; em portadores de doenças inflamatórias do trato gastrointestinal e/ou dos dutos biliares ou doenças hepáticas graves. Uso no rosto ou nariz de crianças pode causar reação alérgica e



BOTÂNICA OCULTA

mesmo espasmos na laringe. Em preparações concentradas pode causar náuseas, vômitos, queimação epigástrica e diarreia.

Botânica Oculta

Planeta regente: Lua

Elemento: Ar

- Ajuda a reequilibrar o lado emocional e as energias do corpo, agindo contra a angústia.
- É uma das únicas plantas que remove a energia negativa dos lugares. Deve ser usada na forma de óleo essencial para limpeza física dos ambientes (5 gotas de óleo para cada balde de água).



BOTÂNICA OCULTA

- Terapeutas devem limpar seu espaço de trabalho com óleo de eucalipto dissolvido em água no mínimo uma vez por semana para remover acúmulos de energia estagnada do ambiente.
- Existe um antigo hábito de pendurar eucalipto no pescoço para evitar gripes e resfriados.
- As folhas dessa árvore são conhecidas por limpar a energia, animar e trazer sensação de amplitude.
- Sob forma de essência proporciona integração emocional, física e espiritual, auxilia na abertura do "terceiro olho", ajuda



BOTÂNICA OCULTA

a libertar a "criança interior", relaxa a respiração, normaliza o fluxo sanguíneo, combate a negação da realidade e a falta de autenticidade.

Aromaterapia

- O óleo essencial confere disciplina e organização.
- O óleo de eucalipto é um bom inalante e serve para fricções peitorais;
- É excelente para tratar todos os tipos de febres e certas doenças como gripes, escarlatina e difteria, por ter um forte efeito refrescante e também por ser um dos melhores óleos anti-sépticos.



BOTÂNICA OCULTA

- Conhecido pela sua ação sobre o trato respiratório, o eucalipto é expectorante e antiespasmódico, usado na sinusite, na tuberculose e nas infecções da garganta, quando há grande corrimento de muco.
- Pode ser aplicado externamente em casos de dores musculares e reumáticas; é também um remédio sistêmico para a artrite reumatóide, pelo seu leve efeito adstringente.
- O óleo tem ação antimicrobiana sobre praticamente qualquer tipo de micróbios.



BOTÂNICA OCULTA

- Óleo também apresenta propriedades energéticas de dissolver energias negativas. Bom para limpezas da casa (5 gotas por balde de água) e para adicionar na máquina de lavar roupa durante a lavagem (3 gotas).

Obs.: O óleo essencial pode ser fatal se ingerido.

BOTÂNICA OCULTA

FUNCHO (*Foeniculum vulgare*)



O funcho é muito apreciado desde a antiguidade por países como a China, Egito e Ásia, em função das importantes fontes medicinais a que está associado.

Botânica Medicinal



BOTÂNICA OCULTA

- Indicado para tratar espasmos gastrointestinais, flatulência e secreção das vias respiratórias.
- Funciona como anti-inflamatório, antiespasmódico, anti-reumático, antibiótico e expetorante.
- O funcho é rico em fibras, vitaminas, proteínas, gorduras e hidratos de carbono.
- Abre o apetite, estimula a digestão, combate diarreias, apresenta efeitos diuréticos, e combate a tosse.



BOTÂNICA OCULTA

- O chá de funcho constitui um dos melhores medicamentos para aumentar a secreção do leite.

Contra-indicações: não usar na gravidez e em asmáticos com forte tendência alérgica.

Botânica oculta

Planeta Regente: Mercúrio

Elemento: Terra

- Considerada uma das nove ervas sagradas, o funcho oferece proteção e purificação para quem a utiliza.
- Utiliza-se em sabonetes e perfume para manter afastada a negatividade e o Mal.



BOTÂNICA OCULTA

Deve ser plantada próxima a casa com o mesmo propósito.

Aromaterapia

- É um dos óleos indicados para difusão aérea para vencer a dependência do tabagismo.

BOTÂNICA OCULTA

HIBISCO (*Hibiscus rosa-sinensis*)



Originária da África Central, o Hibisco é uma planta atualmente difundida em todas as áreas tropicais. Historicamente, a infusão das flores de hibisco é uma bebida tradicional do Egito.

Esta bebida foi introduzida na França à cerca de 10 anos (provavelmente por turistas) e desde então o Chá de Hibisco tem sido muito



BOTÂNICA OCULTA

apreciado por sua característica ácida e refrescante. Alguns povos utilizam as flores de Hibisco em saladas.

Considerada como uma planta mágica atribui-se ao hibisco o poder de despertar o desejo sexual e o amor e por esta razão botões de hibisco são queimados em rituais amorosos.

Muito apreciadas por sua cor e beleza, as flores de hibisco apresentam uma composição química bastante variada, com grande interesse cosmético.

Botânica medicinal

- O chá de hibisco, além de auxiliar no emagrecimento, possui propriedades: anti-



BOTÂNICA OCULTA

hipertensiva, sendo eficaz no controle da pressão arterial; gastroprotetora; vasodilatadoras; diurética; anti-inflamatória; laxante; analgésica; expectorante; digestiva; calmante e anticaspa.

- A planta ajuda no combate às doenças do coração, aumenta os níveis de colesterol bom, diminui os níveis de colesterol ruim, além de reduzir também os triglicerídeos.
- O chá é rico em proteínas, carboidratos, fibras, ferro, magnésio, fósforo, potássio, sódio, vitamina C, vitamina B1 e B2, vitamina A, Ácido fólico e cálcio.



BOTÂNICA OCULTA

- É eficaz na manutenção da saúde da pele, dos ossos e dos cabelos (inclusive a queda), além de auxiliar o metabolismo do oxigênio e da glicose.
- O chá age como um antioxidante, ajudando no combate do envelhecimento precoce da pele e da formação de células cancerígenas.
- Auxilia o cérebro a manter suas funções em harmonia, auxilia na perda de peso, entre muitos outros.

Contra indicação: O chá de hibisco, apesar de trazer muitos benefícios, não deve ser consumido em excesso, uma vez que, devido à sua ação diurética, pode acabar eliminando



BOTÂNICA OCULTA

nutrientes essenciais para a saúde. O consumo é contraindicado para gestantes e lactantes, pois o chá pode oferecer riscos na estruturação dos genes do bebê. É contraindicado ainda para pacientes com pressão baixa, pois por atuar na redução da pressão arterial, pode causar tonturas, fraqueza e sonolência.

Botânica Oculta

Planeta Regente: não há relatos nas fontes de pesquisa consultadas.

Elemento: não há relatos nas fontes de pesquisa consultadas.

- As flores de Hibisco são consideradas sagradas e são utilizadas para remover obstruções do primeiro chakra (raiz ou básico).



BOTÂNICA OCULTA

- Esta erva concede siddhis (poderes ocultos) e aumenta a concentração na meditação.
- Tem importância similar à flor de lótus e as rosas nas cerimônias sagradas.
- Ajuda a purificar o coração, física e espiritualmente.
- Usado nos rituais de amor e falta de desejo, tanto masculino quanto feminino.
- Ótimo para clarividência e utilizado em banhos para quebra de magias e feitiços.



BOTÂNICA OCULTA

- O hibisco possui o poder de induzir o desejo e levar o parceiro ao apaixonamento. Para tanto, colha nove hibiscos vermelhos na primeira noite de lua crescente e com elas faça um chá forte. Deixe que ele amorne e, após o banho habitual, banhe-se com este chá. É certo que você seduzirá o amado.

Aromaterapia

- O óleo essencial de Hibisco possui um aroma elegante, misterioso e sedutor.

BOTÂNICA OCULTA

HORTELÃ-PIMENTA (*Mentha piperita*)



A hortelã pode ser descrita como uma das ervas mais usados no mundo da culinária. É conhecida por seu aroma único e acrescenta uma mistura de frescor aos pratos.

É amplamente utilizada em gomas de mascar, enxaguantes bucais e cremes dentais. Várias bebidas, sorvetes, xaropes, doces, molhos



BOTÂNICA OCULTA

e muitos pratos usam hortelã por causa do seu aroma.

Tem também muitas propriedades medicinais e é conhecida por fazer maravilhas para o sistema digestivo.

Botânica Medicinal

- A hortelã tem poucas calorias, mas contém muitos nutrientes. Fornece apenas 70 calorias por 100 gramas de seu consumo.
- É uma rica fonte de fibra dietética e de Proteína. É rico em vitamina C, vitamina B, vitamina D e minerais como Magnésio, Ferro, Sódio e Potássio.



BOTÂNICA OCULTA

- A hortelã ajuda no fortalecimento dos órgãos digestivos e auxilia em uma digestão eficiente. Aciona o funcionamento das glândulas salivares e várias enzimas digestivas, que ajudam na digestão.
- O chá de Hortelã é eficaz na prisão de ventre, pois é rico em fibras dietéticas que contribui com o movimento do intestino.
- A hortelã tem um forte aroma que o torna útil no alívio do estresse.
- A hortelã deve ser usada para prevenir doenças respiratórias. É útil contra infecções de garganta. Seu cheiro forte ajuda na limpeza da traquéia e congestões



BOTÂNICA OCULTA

respiratórias. Tem excelentes benefícios contra a asma.

- A hortelã é benéfica para a pele. Tem propriedades anti-inflamatórias e é antepuriginosa; Pode ser aplicado diretamente sobre as áreas que coçam. Pode ser usado para remover a pele morta e trazer brilho para a pele. A hortelã é uma excelente fonte de antioxidantes e contém ácido rosmarínico, que ajuda a combater os radicais livres e proteger a pele contra o câncer de pele. Pode ser aplicado em acnes e espinhas. Tem efeito calmante e refrescante que ajuda na prevenção de acnes.



BOTÂNICA OCULTA

Contra indicação: evitar durante a lactação;
Uso prolongado ou ingestão antes de dormir
pode resultar em insônia.

Botânica Oculta

Planeta regente: Vênus
Elemento: Ar

- Utilizada em encantamentos para curar doenças, bem como em incensos e aromatizadores em locais onde se encontram pessoas enfermas.
- É queimada para limpar a casa e utilizada em travesseiros para ajudar a dormir. Colocada próximo ao travesseiro trará sonhos que darão um vislumbre do futuro.



BOTÂNICA OCULTA

- O óleo essencial é utilizado em encantamentos pra produzir uma virada positiva na vida. Tem aura verde, rosa e violeta.
- Libera as energias presas promovendo o desprendimento destas.
- Utilizada também em encantamentos para atrair sucesso e obter promoção na carreira, para proteger contra magia negra, negatividade e proteção contra perigos.
- Aumenta o poder psíquico.



BOTÂNICA OCULTA

- Costuma-se beber este chá para leitura de qualquer oráculo.
- O banho de hortelã tem o poder de dar coragem e ajudar a vencer o medo.
- A energia contida no prana da hortelã atua sobre o chakra coronário, auxiliando àqueles que desejam ter lembranças de vidas passadas.

Aromaterapia

- O óleo de hortelã-pimenta, inalado pela boca e pelo nariz, desobstrui as narinas.



BOTÂNICA OCULTA

- É refrescante e relaxante, libera energias retidas por inibição, provoca alegria e desprendimento.
- Tem propriedade descongestionante e estimulante, sendo usado no tratamento de enxaqueca e diversos problemas digestivos, como indigestão e gases.

BOTÂNICA OCULTA

MALVA (*Malva sylvestris*)



Essa planta, comumente usada na medicina popular no Brasil, possui substâncias como taninos, mucilagens e óleos essenciais que são responsáveis por suas propriedades cicatrizantes, laxativas e emolientes.

Na época renascentista, na Itália, era usada como cura de todos os males, inclusive nos conventos, onde suas flores eram usadas na



BOTÂNICA OCULTA

forma de chá, como um calmante dos desejos sexuais.

Na antiguidade também era usada em forma de uma poção à base de sumo da planta, para dar disposição durante todo o dia. Os gregos a consideravam sagrada, pois imaginavam que a malva libertava o espírito da escravidão das paixões.

A malva é usada para tratamentos diversos e muitas de suas propriedades já foram comprovadas cientificamente.

Botânica Medicinal

- Possui vitaminas A, B1, B2 e C, flavonoides, mucilagem e carotenos. A malva é antioxidante, importante para combater os



BOTÂNICA OCULTA

radicais livres, o envelhecimento precoce e o aparecimento de sinais de idade.

- Adstringente, responsável por manter o organismo em constante cicatrização, evitando infecções e outros males;
- Diurética, propriedade que faz o organismo aumentar a quantidade de urina eliminada, o que reduz e evita cistites e infecções do trato urinário, além de proporcionar uma “limpeza” ao organismo por eliminar toxinas e bactérias e, ainda, reduzindo o inchaço causado pela retenção de líquido.
- Expectorante, fundamental para o tratamento de doenças respiratórias e



BOTÂNICA OCULTA

pulmonares, combatendo e prevenindo gripes, tosse e resfriados;

- Laxante, propriedade que estimula o bom funcionamento do intestino, também eliminando bactérias e toxinas;
- Emoliente, calmante da pele e tecido, age como anti-inflamatório e é indicada em casos de úlceras e gastrites.

Contra-indicação: em pessoas com diarreia crônica, pois em doses elevadas pode causar diarreia e desconforto abdominal.

Botânica Oculta

Planeta Regente: Vênus



BOTÂNICA OCULTA

Elemento: Água

- Relacionada à fertilidade e aos rituais de amor e sedução.
- A malva afasta a negatividade e estimula a sensibilidade nas pessoas com dificuldades em se expressar e liberar seus sentimentos.
- Fortalece a aura. Aumenta a sorte e o sucesso, assim como a intuição.

Aromaterapia

Óleos Essenciais: Diurético, emoliente e expectorante.

BOTÂNICA OCULTA

MANJERICÃO (Ocimum basilicum)



Também chamado de alfavaca, o manjerição é conhecido como símbolo do amor e da coragem e tem associação de longa data com a magia.

Botânica Medicinal



BOTÂNICA OCULTA

- Para espasmos estomacais, para eliminar gases digestivos, em cólicas intestinais, estomatites, afecções respiratórias, enxaquecas, dispepsias nervosas, estafa mental, intelectual ou nervosa;
- Para induzir ao sono dificultado por tensão muscular, tonifica o sistema nervoso central e o córtex da suprarrenal (cortisol), para agitação, bronquites, asma, congestão nasal, clareia a mente, em dores de cabeça;
- Para fortalecer a concentração, em gripes, infecção intestinal, infecções peitorais, problemas digestivos (inclusive de origem nervosa), como repelente para insetos,



BOTÂNICA OCULTA

sinusite, tosses, age como rejuvenescedor e promove brilho da epiderme;

- Para tratar dores reumáticas, vertigens, desmaios, afecções de garganta (mascar as folhas), afecções digestivas, gastrointestinais e renais, debilidade nervosa, amigdalite, estomatite, gengivite, faringite, afta, cólica abdominal, catarro Intestinal;
- Rico em cálcio: fortalece os ossos, previne osteoporose, câncer de colón. Por ser rico em cobre tem ação que beneficia o fígado.



BOTÂNICA OCULTA

- Rico em ferro: tem ação que beneficia o sangue, aumenta a disposição física e estimula o sistema imunológico.
- Rico em zinco: equilibra os oligoelementos do corpo, melhora o paladar, a visão e o olfato.
- Rico em vitamina A: melhora a visão diurna e noturna, previne doenças de pele e envelhecimento precoce.
- Rico em vitamina B3: melhora a absorção dos nutrientes, melhora o colesterol e previne doenças cardiovasculares, protege o corpo contra radicais livres, melhora quadros de artrite.



BOTÂNICA OCULTA

- Rico em vitamina B6: melhora o funcionamento do sistema nervoso e a formação da hemoglobina, alivia sintomas de tensão pré-menstrual.
- Rico em vitamina E: tem ação antioxidante e cicatrizante.
- Combate a depressão nervosa, cefaleias, reduz infecções, é um antídoto para mordeduras de animais e é repelente de insetos.
- Previne o Mal de Alzheimer, alcoolismo, câncer de fígado, câncer de bazo. Protege membranas mucosas.



BOTÂNICA OCULTA

- Excelente no tratamento da coqueluche, dispneia, dispepsia nervosa, esgotamento nervoso, fadiga, hipotensão arterial.
- Utilizado no tratamento de hematúria, inflamação e congestão renal, confere força e clareza a mente.
- Combate halitose, insônia, histeria, epilepsia e paralisia, dores musculares, inflamações osteoarticulares, parasitoses intestinais, tosse irritativa e dispepsias.

Contra-indicação: Evitar o uso na gravidez, em pessoas alérgicas, em crianças menores que seis anos ou pacientes com gastrite, úlceras



BOTÂNICA OCULTA

gastroduodenais, síndrome do cólon irritável, colite ulcerosa, doença de Crohn, hepatopatias, epilepsia, doença de Parkinson e outras doenças neurológicas.

Botânica Oculta

Planeta Regente: Marte; Sol; Vênus

Elemento: Fogo

- Traz riqueza para aqueles que o carregam em seus bolsos e é utilizado em estabelecimentos comerciais (na soleira da porta ou perto do caixa) para trazer fregueses.
- Se for espalhado pelo chão, nenhum mal fica onde o manjerição está.



BOTÂNICA OCULTA

- Pode ser utilizado para exorcismos e banhos de purificação.
- O manjerição dado como presente traz boa sorte para uma casa nova.
- Age como pacificador e integrador na família, daí ser chamado de erva da harmonia.
- Ele transmuta a energia agressiva, transformando-a em vontade e força para brigar por coisas mais importantes como metas e ideais.



BOTÂNICA OCULTA

- É ótima para os desorganizados e indisciplinados.
- É ótimo para dar banho em crianças agressivas e que dormem mal.
- O escalda-pés de manjerição é ótimo para quem está agressivo, com raiva e pronto para explodir. Tira a raiva na hora.
- Já o chá de manjerição ajuda pessoas muito contidas a liberarem o amor.
- Pode também ser colocado em vasos para evitar a entrada de energias negativas.



BOTÂNICA OCULTA

- Utilize em banhos de limpeza, saúde, cura e fertilidade.
- Pode ser usado para cessar violência, abençoar, acalmar, casamento, agradecimento, compreensão, entendimento, sabedoria e cura do meio ambiente.
- Protege contra todas as formas do mal e atrai boa sorte.
- Cultivar manjerição, em um vaso ou em uma horta, traz paz e felicidade para a casa.



BOTÂNICA OCULTA

- Esmague uma folha e inale o cheiro: ajuda a clarear a mente e o caminho correto irá se revelar.
- Para proteção, coma o manjeriço nos pratos que preparar com a devida visualização.
- Outras propriedades mágicas associadas à planta são para garantir a fidelidade dos casais, evitar discussões e atrair dinheiro.
- Algumas igrejas usam para preparar água benta e sobre os altares.
- Protege contra magia negra.



BOTÂNICA OCULTA

Aromaterapia

- O óleo essencial de manjerição estimula o córtex adrenal.
- É utilizado para equilibrar os hormônios na menopausa.
- É usado como sedativo em crises nervosas e para combater a insônia.
- As propriedades do óleo essencial limpam a mente, beneficiam a memória, ajudam na concentração, ajustam os sentidos.
- Usa-se para ter foco na meditação.



BOTÂNICA OCULTA

- Utiliza-se o óleo essencial friccionado-o contra o peito, em inalação direta ou em banhos de imersão, que também produzem um vapor que ajuda na desobstrução das vias respiratórias.

Obs.: O óleo essencial não deve ser ingerido.

BOTÂNICA OCULTA

SÁLVIA (*Salvia officinalis* L.)



Diz uma antiga frase: "De que pode morrer um homem se em seu quintal cresce a Sálvia?!"

O nome Sálvia significa saúde. A sálvia é uma das plantas medicinais mais usadas no mundo na medicina natural, pois possui benefícios de todos os tipos e nenhuma contra indicação.



BOTÂNICA OCULTA

BOTÂNICA MEDICINAL

- Protetora do coração;
- Combate, catarro, bronquite; diabetes, diarreia, estomatite; problemas gastrointestinais; reumatismo; vômito; tosse; rinites; sinusites;
- Eleva imunidade;
- Alivia os sintomas da TPM e menopausa;
- Alivia os sintomas da asma;
- Melhora o nível hormonal feminino;
- Trata, resfriado; angina; amigdalite; enxaqueca; icterícia; piorrêia; dores



BOTÂNICA OCULTA

ovarianas; depressão; tremores; vertigem;
impotência sexual;

- Elimina excesso de ácido úrico;
- Reduz o crescimento de placas bacterianas;
- Combate insônia, psicoses; diminuição da memória; ansiedade; Mal de Parkinson; amnésia senil;
- Atenua déficit funcional cerebral em idosos;
- Previne apoplexia; doenças da medula e das glândulas; tremores e paralisias dos membros; fogachos; herpes; psoríase; glossite; colecistite; suor excessivo; cefaléia; inflamações intestinais; gases; má digestão;



BOTÂNICA OCULTA

Contra-indicação: na gravidez; na lactação;

BOTÂNICA OCULTA

Planeta Regente: Júpiter

Elemento: Ar

- Pode ser usada para defumar e purificar ambientes.
- A sálvia é conhecida por ser a planta da sabedoria e da clareza mental. Dessa forma ela poderá ser de grande utilidade quando estamos com os pensamentos embotados ou vivendo ilusões.
- É uma erva mágica, sagrada e usada em rituais de limpeza e purificação.



BOTÂNICA OCULTA

- A sálvia limpa larvas astrais, energias densas, miasmas e afasta possíveis espíritos mal intencionados do nosso campo energético.
- A sálvia atua diretamente no Plexo Solar e influencia toda a região do estômago, fígado e sistema nervoso
- Utilizada em amuletos de cura, amuletos e saches para trazer prosperidade.
- Se for queimada em um altar ou local sagrado consagra a área.
- Queimada em casa remove as impurezas e afasta o Mal. Protege o ambiente.



BOTÂNICA OCULTA

- Os antigos romanos já consideravam a Sálvia, a planta da Imortalidade. Ela é a erva perfeita para aqueles que têm muita dificuldade de "digerir" as experiências da vida, repetem muitas vezes os mesmos erros, se colocam em situações difíceis por não terem muita avaliação do outro e por não perceberem os sinais a sua volta.
- Provoca sonhos vívidos e estimula a clareza na recordação dos mesmos.

AROMATERAPIA:

- **SALVIA OFFICINALIS:** O óleo tem fragrância acre, aromática e a planta é considerada uma das mais versáteis e eficazes.



BOTÂNICA OCULTA

- Atua sobre o fígado, vesícula biliar e rins.
- Tem propriedade medicinal tônica, estimulante (glândulas adrenocorticais e nervos), anti-sudorífico, anti-séptico, diurético, emenagogo, hipertensor, estomáquico, depurativo e adstringente.
- Indicado para casos de fraqueza, anemia, astenia e neurastenia, hipotensão, esterilidade, menopausa, regulação da menstruação, preparação para o parto, perspiração, febre, disfunções hepatobiliares e renais, problemas dos nervos, bronquite, asma, úlceras na boca,



BOTÂNICA OCULTA

estomatite, amigdalite, dermatite, queda de cabelo, lesões e úlceras.

- Não deve ser recomendado a pessoas com epilepsia.
- **SALVIA SCLAREA** :o óleo essencial é extraído a partir das florações e folhas por destilação a vapor.
- Têm propriedades antidepressivas, antiespasmódicas, carminativas, emenagogas, hipotensivas, sedativas, estomáquicas e tonificantes.



BOTÂNICA OCULTA

- O óleo beneficia os sistemas, circulatório, muscular, articular, respiratório, digestivo, geniturinário, endócrino e nervoso.
- Empregado para problemas de cabelo e de pele. Não deve ser usado em gestantes e pessoas que tenham ingerido álcool. Tem efeito “eufórico” e alivia inflamações, aquece e relaxa.

BOTÂNICA OCULTA

Capítulo VII

CONHECIMENTO MILENAR



BOTÂNICA OCULTA

USO MÁGICO DAS ERVAS: UM CONHECIMENTO MILENAR



Os primeiros registros escritos sobre as ervas relatam sua importância nas cerimônias de magia e medicina. Existem placas de barro babilônicas de 3.000 anos a.C., que ilustravam tratamentos médicos, e outras mais recentes que registram importações de ervas.



BOTÂNICA OCULTA

Durante os mil anos que se seguiram, culturas paralelas na China, Assíria, Egito e Índia, desenvolveram registros escritos de ervas medicinais que descrevem uma mistura de utilizações medicinais e mágicas para as plantas.

Acreditava-se que doenças e curas eram promovidas pelas divindades, que concediam aos humanos o conhecimento sobre os poderes mágicos e curativos das ervas. Assim, as plantas, além dos tratamentos físicos, eram usadas com fins religiosos em rituais diversos e oferendas a deuses e entidades divinas.

Os egípcios até os dias de hoje ainda queimam o alecrim nos templos e igrejas. Já os romanos faziam coroas de louro aos atletas para



BOTÂNICA OCULTA

que, além de um físico saudável, tivessem uma mente sã.

As benzedadeiras usavam e ainda usam galhos de arruda para espantar a energia ruim que emperra o caminho ou prejudica a saúde da pessoa benzida.

Pesquisando mais profundamente encontramos a relação mística dos índios com as ervas, das quais, são grandes conhecedores.

Os adeptos da religião africana têm como base da religião o uso das ervas.

A importância dada às ervas pelos hindus era tanta que eles as consideravam filhas da mãe-terra; cada uma delas era marcada por uma divindade e digna de todo o respeito.



BOTÂNICA OCULTA

Os adeptos da fitoterapia também recorrem às ervas para dissolver sentimentos desfavoráveis. Segundo eles, “as moléculas aromáticas das ervas são captadas pelo olfato e traduzidas para o sistema límbico como impulsos nervosos que atuam diretamente no humor e estado físico e emocional”.

Dessa forma, percebe-se que, com início entre os povos antigos, o uso terapêutico e religioso das plantas permanece no mundo moderno.

Possivelmente pesquisas científicas até intensifiquem o poder curativo das ervas, com novas descobertas sobre suas propriedades.



BOTÂNICA OCULTA

Quanto ao aspecto religioso e sagrado, esse mistério que povoa a alma e o imaginário humano certamente permanecerá para sempre!

BOTÂNICA OCULTA

Capítulo VIII

PLANTAS MESTRAS PROFESSORAS



BOTÂNICA OCULTA

AS PLANTAS MESTRAS PROFESSORAS



O Xamanismo Ancestral dividiu as plantas em três categorias:

Plantas medicinais: são mais utilizadas para fins medicamentosos.

Plantas de Poder: fornecem uma conexão com dimensões energéticas/espirituais superiores, como o mundo dos espíritos por exemplo.



BOTÂNICA OCULTA

Plantas Mestras Professoras: têm o objetivo de nos conectar ao Mundo dos Espíritos, como também nos ensinar, guiar e orientar, nos ajudando a compreender o Universo e nosso micro-universo, sob novas perspectivas e pontos de vistas mais sutis, assim como também podem nos remeter ao passado para resgatar alguma habilidade perdida, também atuam como poderosas ferramentas de cura, tanto física como emocional, mental e espiritual.

As Plantas Mestras Professoras aumentam a percepção, a acuidade visual e auditiva e transportam o praticante para outras camadas vibracionais ou outras dimensões.



BOTÂNICA OCULTA

A experiência é individual. Algumas pessoas têm visões, outras canalizam mensagens, fazem regressões, recebem insights, recebem soluções para seus problemas com maior clareza, percebem as causas de suas doenças, recebem cura, se conectam a arquétipos, aos mitos, aos medos, traumas, símbolos que estão no inconsciente coletivo, visualizam entidades, fazem viagens astrais, etc..

Conforme Akaiê Sramana, fundador da Sagrada Trad Xamanismo Ancestral, “existe no mundo centenas de milhares de espécies vegetais. Dessa imensidão de plantas o homem não conhece vinte por cento. Estudando suas utilidades curativas e de auto-conhecimento nossos ancestrais encontraram grande magia



BOTÂNICA OCULTA

nas plantas. Desde tempos remotos o homem já se conectava com sua Divindade através de Bebidas Sagradas, desde o SOMA da Índia à Ayahuasca Sulamericana. Em todos os continentes do planeta acharemos evidências e práticas espirituais que ainda utilizam tais meios para se conectarem com o Mundo dos Espíritos e assim, obter cura e auto-conhecimento.”

Estas plantas quando utilizadas de forma correta e ministradas por xamãs sérios e experientes podem proporcionar experiências agradáveis e curas significativas em nossas vidas.

BOTÂNICA OCULTA

Abaixo estão relacionadas dez Plantas Mestras Professoras com grande significado no meio Xamânico.

1 - **CHACRONA** (*Psychotria viridis*) e **JAGUBE** (*Banisteria caapi*)



A **Chacrona** e o **Jagube** estão no topo da classificação de forma equivalente. Sua substância ativa é o DMT (N-dimetiltriptamina).



BOTÂNICA OCULTA

São as plantas mestras professoras mais poderosas do xamanismo. Da preparação de ambas nasce a Bebida Sagrada conhecida como Ayahuasca ou "Vinho das Almas".

Plantas originárias da América do Sul, encontradas em toda a região amazônica. Utilizada por pajés, xamãs e curandeiros para a busca de autoconhecimento e cura.

BOTÂNICA OCULTA

2 - PEYOTE (*Lophophora williamsii*)



O **peyote** é um cacto originário da América Central e é muito utilizado pelas tribos indígenas do México e dos Estados Unidos.

A substância ativa encontrada é a mescalina. Esta planta é utilizada em rituais de cura e nos remete a experiências visionárias, é utilizada pela Igreja Nativa Americana em seus cultos sagrados.

Esta planta produz uma grande sensação de alegria. Seus principais efeitos são: a liberação



BOTÂNICA OCULTA

da ansiedade e uma sensação de unidade com o "todo" e com o próximo.

O consumo do **Peyote** nos rituais sagrados permitia que os índios "contemplassem o outro mundo" e que entrassem em contato com os seres divinos ou com os ancestrais. Eles tinham visões sobre seus questionamentos e as respostas para os mesmos.

BOTÂNICA OCULTA

3 - WACHUMA (Trichocereus Pachanoi)



Trichocereus pachanoi, também conhecido como San Pedro é um cacto nativo colunar para as montanhas andinas do Peru e Equador.

Alguns dos nomes indígenas para San Pedro são: huachuma, Chuma e Wachuma.

É uma das quatro plantas mais sagrados do Peru, juntamente com Tabaco, Ayahuasca e Coca. San Pedro tem propriedades alucinógenas. Sua substância ativa é a mescalina.



BOTÂNICA OCULTA

Planta utilizada para cura e experiências visionárias e adivinhatórias, onde o xamã é levado a ter a visão da cura do enfermo, o espírito da planta entra em contato com o xamã ensinando-o a expulsar a enfermidade.

BOTÂNICA OCULTA

4 - IBOGA (Tabernanthe iboga)



Trata-se de um alcalóide extraído da casca da raiz do arbusto **Tabernanthe iboga**. É consumido há séculos por tribos do Gabão, em cerimônias religiosas. Ingerido em dose elevada, provoca alucinações ou viagens espirituais.

Acredita-se que a IBOGA encaminha para o mundo das almas.



BOTÂNICA OCULTA

Algumas fontes afirmam ser esta a árvore do conhecimento do bem e do mal citada na Bíblia.

Sua substância ativa é o alcalóide ibogaína. Muito utilizado pelos xamãs africanos em sessões de cura. O Iboga estimula o sistema nervoso central e induz a experiências visionárias e a transe profundos.

BOTÂNICA OCULTA

5 - DATURA (*Datura wrightii* e *Datura stramonium*)



Existem diversos tipos de *Datura*, mas as únicas que são plantas mestras professoras são: ***Datura wrightii*** e ***Datura stramonium***.

Planta originária do México e Estados Unidos. A ***Datura stramonium*** é encontrada no Brasil. Sua substância ativa é a scopolamina.



BOTÂNICA OCULTA

É uma das plantas mestras mais perigosas, deve apenas ser ministradas por xamãs muito experientes.

Obs.: Experiências recreativas podem ser fatais.

BOTÂNICA OCULTA

6 - JUREMA (*Mimosa hostilis*)



Árvore tipicamente paraibana, a jurema é venerada quase como uma divindade. Frondosa e de beleza impressionante, vive mais de 200 anos e sua fama corre o Brasil e o mundo.

A Jurema, também conhecida como Jurema-preta, também é nome de uma Bebida Sagrada feita com a raiz da árvore do mesmo nome (*Mimosa hostilis*).



BOTÂNICA OCULTA

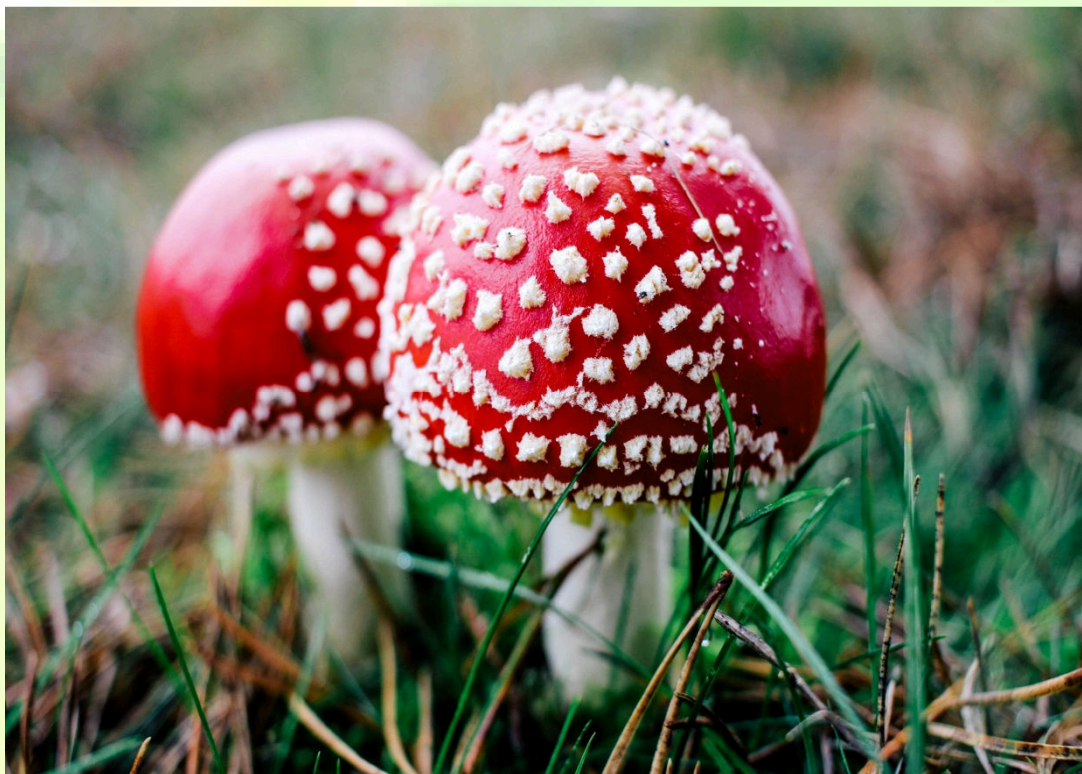
Os pajés, sacerdotes tupis, também fazem outra Bebida Sagrada da jurema-branca (*Mimosa verrucosa*), para estimular sonhos afrodisíacos.

É um tipo de Bebida Sagrada servida em reuniões especiais. Das raízes e raspas dos galhos, os feiticeiros, pajés, babalorixás, os mestres do catimbó e os pais de terreiro do candomblé de caboclo fazem uso abundante. Sua substância ativa é o DMT (N-dimetiltriptamina).

Da casca, flor, e folhas são extraídas emulsões para o preparo de bebidas e banhos aromáticos para afastar entidades maléficas e fortificar os mestres.

BOTÂNICA OCULTA

7 - SOMA (*Amanita muscaria*)



Um dos mistérios mais atraentes que cercam o antigo uso de psicodélicos gira em torno da mistura ritual conhecido como soma.

O nome SOMA provém dos Vedas, escrituras sagradas da Índia, que nos relata que esta seria a Bebida Sagrada mais antiga da humanidade. SOMA é a bebida sagrada preparada com o



BOTÂNICA OCULTA

cogumelo *Amanita Muscaria*, sacramentado até os dias de hoje na Índia, Sibéria e Austrália, por tribos aborígenes.

A substância ativa do SOMA é o alcalóide ephedrina, que nos remete a transe profundos, conhecido como samadi em sânscrito.

É nesse sono de transe que a porta de entrada para o “outro mundo” é aberta, e se experimenta cores vivas, sonhos lúcidos e visões de êxtase, muitas vezes de natureza fortemente sexual e sensual.

Neste estado é possível diagnosticar as causas das doenças, determinar o paradeiro de objetos perdidos, recuperar almas perdidas, lutar com forças demoníacas ou ter visões de acontecimentos futuros.

BOTÂNICA OCULTA

8 - LÓTUS AZUL (*Nymphaea caerulea*)



Esta planta mestra é originária no Egito antigo, assim como também é encontrada na América do Sul. A Bebida Sagrada é feita através das flores da planta.

Esta flor e seus benefícios espetaculares foram reverenciados em grande parte da cultura, nas artes e cerimônias.



BOTÂNICA OCULTA

Lotus azul é associado com Krishna na mitologia indiana. Conhecido como o mais hipnótico dos lótus, ele continua a ser um tônico para o espírito.

Suas substâncias ativas são os alcalóides, nuciferina e apomorphina, que induzem a experiências visionárias. Desta planta também são realizados diversos preparos afrodisíacos.

BOTÂNICA OCULTA

9 - SÁLVIA (Salvia Divinorum)



Existem diversas espécies de Sálvia, porém, a única considerada como planta mestra professora é a *Salvia Divinorum*. Também conhecida como Maria Pastora pelas tribos indígenas mexicanas e Diviner's Sage pelas tribos americanas. Sua substância ativa chama-se Salvinorin A.

Planta que nos remete a experiências visionárias. Atualmente é utilizada para



BOTÂNICA OCULTA

meditação e exploração da mente humana, seu real sentido de existência e projeção astral. É considerada uma das plantas alucinógenas mais poderosas.

Alguns sentimentos podem ser comuns em meditações com *Sálvia divinorum* como: sensações de lugares e presenças familiares, sentimento de revisão da vida, alteração no tempo/espço, visões de lugares impossíveis (outras dimensões, universos distintos, etc.), sentimento de presença divina ou espiritual, inexplicável volta ao mundo real com um sentimento de segredo, sentir-se parte do todo ou o todo em você, dissolução ou fragmentação da realidade, etc. As experiências são distintas entre si.

BOTÂNICA OCULTA

10 - PARICÁ ou YOPO (*Anadenanthera peregrina*)



Paricá é o extrato moído, rapé, do caule ou das sementes da árvore conhecida no Brasil como Angico.

Planta originária da América do Sul, encontrada especialmente no Brasil. Sua substância ativa é o DMT (N-dimetiltriptamina). Muito utilizada pelas tribos indígenas em rituais de cura e em experiências adivinhatórias, onde



BOTÂNICA OCULTA

o xamã ou pajé é levado a ter a visão da cura do enfermo.

Durante o ritual o xamã inala junto com o enfermo uma quantidade do rapé de paricá para entrarem no estado alterado de consciência, estado este que proporciona as experiências de cura.

BOTÂNICA OCULTA

Capítulo IX

ERVAS: MAGIAS E SIMPATIAS





BOTÂNICA OCULTA

ERVAS: MAGIAS E SIMPATIAS

- ❖ Enfeite sua sala com cinco flores de **girassol** para ganhar dinheiro.
- ❖ **Espada-de-São-Jorge** na porta de casa afasta os espíritos ruins.
- ❖ **Lírio-da-paz** no chão do quarto filtra as energias negativas.
- ❖ Um banho de purificação mágico pode ser obtido despejando um chá de **tomilho** e **manjerona** na água do banho.
- ❖ Ter um vaso de arruda com **guiné** traz proteção contra a inveja e filtra as energias negativas.

BOTÂNICA OCULTA

- ❖ **Pinheiro** defende contra o mau olhado.
- ❖ **Rosas Vermelhas** propiciam saúde.
- ❖ **A verbena** quando queimada é poderosa na defesa contra ataques psíquicos.
- ❖ Queime **manjeriço** para exorcizar a negatividade da casa.
- ❖ O incenso de **mil-folhas** tem o poder de manter os casais unidos e felizes.
- ❖ Uma infusão de **manjerona, hortelã e alecrim** pode ser espargida por toda a casa para proteção.

BOTÂNICA OCULTA

- ❖ As varas de **sabugueiro** podem ser usadas para expulsar os espíritos malignos ou as formas mentais.
- ❖ Quando você tiver uma festa em sua casa, depois da festa varra o chão e jogue o pó em um vaso de **arruda** para tirar energias nocivas trazidas pelos convidados.
- ❖ Para ter um emprego bom e encontrar um amor, tenha um vaso de **Amor-Perfeito** em casa.
- ❖ Para resolver problemas amorosos, principalmente com amores mal resolvidos tenha uma **Azaleia** em casa.



BOTÂNICA OCULTA

- ❖ Para ter sucesso no amor, tenha sempre na mesinha de cabeceira um vasinho com três **rosas** na cor salmão ou a plantinha **brinco-de-princesa** dentro de casa.
- ❖ Para trazer abundância à sua casa, plante um pé de **bananeira** em seu jardim ou pátio.
- ❖ Se há pessoas bravas e briguentas na casa, plante um pé de **jasmim**.
- ❖ **Figueira** clareia os caminhos.
- ❖ A **lavanda** acalma. Para dormir, aplique 10 gotas de essência de **lavanda** no travesseiro.



BOTÂNICA OCULTA

- ❖ **Alecrim** purifica o ar e afasta maus espíritos.
- ❖ **Rosa** e **jasmim** para acalmar e aumentar a auto-estima.
- ❖ Chá de **hortelã** deve ser passado no chão do quarto para tirar as energias ruins, especialmente quando tudo na vida está dando errado.
- ❖ Chá de **alecrim** é bom passar na cabeça para a queda de cabelo e também deve ser bebido para alegrar a alma de quem está triste.



BOTÂNICA OCULTA

- ❖ Se você está nervoso, pegue uma **maçã**, corte em 4 pedaços e faça uma infusão por 20 minutos, usando-a em um banho.
- ❖ Associada ao poder de ganho financeiro, o **Trevo** deve ser plantado do lado externo da casa para atrair sorte e felicidade.

BOTÂNICA OCULTA

SIMPATIAS COM ERVAS PARA ATRAIR DINHEIRO



Uma das práticas mais comuns no esoterismo é fazer simpatias para atrair dinheiro, através das ervas. Algumas simpatias são muito simples e podem ser executadas com grande facilidade por qualquer pessoa, bastando apenas que tenha fé e esperança.



BOTÂNICA OCULTA

Àqueles que estão com problemas de escassez de dinheiro, podem recorrer às simpatias descritas abaixo:

Simpatia com arruda: considerada a planta da sorte, a arruda nem sempre é usada corretamente para atrair dinheiro. A forma mais eficaz de fazer isso é colocando folhas e talos da planta em um saquinho marrom. Carregue sempre junto dentro da bolsa ou carteira.

Simpatia com Lavanda: Colocar as flores de lavanda em saquinho branco. Use-o embaixo do travesseiro sempre que for dormir. Excelente para afugentar as más vibrações e atrair dinheiro.



BOTÂNICA OCULTA

Simpatia com louro, canela, cravo e erva doce: Faça uma infusão usando, folha de louro, canela, cravo e erva doce. O resultado do chá pode ser usado como banho feito do pescoço para baixo ou para ser borrifado na casa. A simpatia de guardar uma folha de louro na carteira e sete sementes de uva ou romã também são indicadas para atrair dinheiro.

BOTÂNICA OCULTA

Capítulo X

O PODER MÁGICO DOS INCENSOS



BOTÂNICA OCULTA

O PODER MÁGICO DOS INCENSOS



Os incensos têm fascinado a humanidade através dos séculos. Eles se transformaram em elemento essencial de muitas cerimônias e ritos, em praticamente todas as religiões do planeta.

Conforme as mais variadas interpretações, os incensos são "misturas de componentes alquímicos que possuem uma função básica: elevação espiritual do ambiente, servindo como



BOTÂNICA OCULTA

agente mediúnico das intenções humanas ao Astral".

Incensos e os seus fins espirituais:

- **Absinto:** Perfume exótico que estimula a imaginação, criatividade e sensualidade;
- **Acácia:** Evita pesadelos e transmite um sono tranquilo;
- **Alecrim:** Afasta a depressão; purifica o ambiente; eleva o nível de pensamentos; acalma as pessoas;
- **Alfazema:** Eleva o astral; transmite tranquilidade; acalma a mente; evita estresse e nervosismo; atrai a paz;



BOTÂNICA OCULTA

- **Algas:** Combate tensão e ansiedade;
- **Aloe Vera (Babosa):** Agem do nível do espírito para o corpo físico;
- **Amêndoas:** Combate a insônia e seus males;
- **Andiroba:** Combate a preguiça;
- **Angélica:** Aumenta a proteção;
- **Anis:** Combate vertigens;
- **Anis Estrelado:** Atrai a boa sorte;



BOTÂNICA OCULTA

- **Aradhana:** A essência do mais puro Jasmim que tranquiliza e induz ao relaxamento.
- **Arruda:** Confere proteção espiritual e aumenta a segurança; elimina energias negativas; poder contra a inveja e mau olhado;
- **Artemísia:** Aflora a clarividência;
- **Benjoim:** Aumenta a criatividade; expulsa os espíritos malignos; usado também para proteção, sucesso, riquezas e felicidade; purifica o ambiente, atrai energias positivas e combate as forças negativas;



BOTÂNICA OCULTA

- **Calêndula:** Conforta o coração e o espírito;
- **Camomila:** Acalma o sistema nervoso;
- **Canela:** Anti-séptico; pode ser utilizado no quarto dos doentes; traz bons fluídos financeiros, boa sorte, felicidade e alegria de viver; tranquiliza o ambiente;
- **Cânfora:** Aumenta a realização emocional e profissional; elimina todo tipo de energia negativa; produz limpeza astral; dissolve energias densas;
- **Capim Cheiroso:** Para perfumar ambientes;



BOTÂNICA OCULTA

- **Capim Limão:** Possui efeito tônico e estimulante; indicado para pessoas depressivas, acomodadas e sem ânimo;
- **Cardamono:** Controla o comportamento explosivo;
- **Cedro:** Usado como rejuvenescedor; proporciona longevidade; indicado para purificar ambientes, pois atrai vibrações de harmonia; ajuda a ter sucesso com vendas;
- **Cenoura:** Limpa a mente estimulando a reflexão;



BOTÂNICA OCULTA

- **Cereja:** Afrodisíaco;
- **Césamo:** Combate a insegurança e o medo;
- **Cipreste:** Aumenta a concentração, a firmeza e o equilíbrio; proporciona prosperidade e fortuna;
- **Citronela:** Tranquilizante;
- **Citrus:** Combate nervosismo e depressão;
- **Coco:** Traz equilíbrio emocional para a tomada de decisões;
- **Copaíba:** Estabiliza emoções fortes;



BOTÂNICA OCULTA

- **Cravo:** Abre os caminhos; atrai dinheiro; destrói as energias negativas e confere segurança; indicado para energizar comércios e negócios;
- **Cravo e Canela:** Bem estar físico e mental;
- **Dama da Noite:** Estimula a sensualidade;
- **Erva Doce:** Combate o “olho gordo”; promove a harmonia e paz;
- **Eucalipto:** Renova as energias e promove limpeza energética do ambiente; estimula e refresca a mente; aumenta a concentração;



BOTÂNICA OCULTA

- **Flor de Laranjeira:** Relaxante, proporciona um sono tranquilo; estimulante da memória e da concentração; reduz a ansiedade;
- **Flor de Lótus:** Atrai altas vibrações espirituais; traz boa saúde, abundância de bens materiais, felicidade e vida longa;
- **Flor de Pitanga:** Fortalece o emocional;
- **Flor do Campo:** Combate desgosto e apatia;
- **Flor do Nepal:** Combate à depressão e estimula a reflexão;



BOTÂNICA OCULTA

- **Funcho Doce:** Espanta crises existenciais e depressão;
- **Gardênia:** Restaura a paz, protegendo a alma;
- **Gengibre:** Combate cansaço e fadiga;
- **Gerânio:** Poderoso anti-estresse; estimulante para casos de fadiga física ou desgaste mental; aumenta a coragem; espanta o medo; protege contra prejuízos e perigos; excelente para benzer um novo lar e para fechar bons negócios;
- **Herbal:** Combate tensão e a insegurança;



BOTÂNICA OCULTA

- **Hortelã:** Anula as energias negativas;
- **Hortelã Pimenta:** Estimula a criatividade;
- **Ipê Roxo:** Estimula a concentração;
- **Jaborandi:** Traz bem estar e energias positivas;
- **Jasmim:** Acalma a mente; harmoniza emoções e induz ao otimismo; usado para receber bênçãos, proteção e sorte; aumenta as energias espirituais; excelente para ser usado em preces, meditações e



BOTÂNICA OCULTA

relaxamentos; aumenta a resistência física e melhora os negócios. acalma o ambiente;

- **Lavanda:** Elimina a depressão e permite um sono tranquilo; indicado para meditações respiratórias; relaxa, acalma e refresca a mente; traz boa sorte e tranquilidade aos negócios e relacionamentos;
- **Lírio:** Estimula a criatividade e a presença de espírito; eleva os pensamentos e refina as emoções.
- **Lírio do Vale:** Promove a paz espiritual; acalma os nervos e reduz acessos de raiva;



BOTÂNICA OCULTA

- **Maçã:** Dá disposição para o desempenho das tarefas diárias;
- **Maçã Verde:** Beneficia a saúde física, ajuda as pessoas enfermas e convalescentes; poderoso auxiliar em todos os processos de cura física;
- **Madressilva:** Regenerador em todos os níveis. Indicado para ser usado em trabalhos de cura;
- **Manjerição:** Traz sorte, felicidade, prosperidade e proteção;
- **Maracujá:** Estabiliza o emocional;



BOTÂNICA OCULTA

- **Melissa:** Combate a insônia;
- **Menta:** Estimula a inteligência e facilita a assimilação de novas informações;
- **Mil Flores:** Canaliza força para as realizações pessoais;
- **Mirra:** Estimula a intuição; eficaz para afastar o mal e quebrar encantos em rituais de magia; pode ser usado para proteção energética, além de ser usado para limpezas espirituais; afasta influências maléficas; cria um bom ambiente para preces, meditações e trabalhos espirituais;



BOTÂNICA OCULTA

- **Morango:** Para acalmar ambientes; refresca atmosfera tensa;
- **Musgo de Carvalho:** Indicado para a cura, tanto emocional como material;
- **Narciso:** Traz amor e afetividade;
- **Noz Moscada:** Alegria o ambiente e atrai dinheiro; aumenta o grau de segurança emocional; gera energia e disposição; melhora as condições materiais;



BOTÂNICA OCULTA

- **Orquídea:** Indicado para purificar o ambiente de trabalho e ajudar a encontrar soluções para problemas práticos;
- **Palmarosa:** Combate insônia;
- **Papaia:** Energético; traz disposição;
- **Pêssego:** Para fazer novas amizades;
- **Pinho:** Proteção; aumenta a fertilidade;
- **Pitanga:** Facilita ganho financeiro;
- **Raízes:** Equilibra sentimentos, proporciona paz de espírito;



BOTÂNICA OCULTA

- **Rosa:** Para despertar o amor;
- **Rosa Branca:** Limpa o ambiente contra as energias maléficas e acalma as pessoas que estão ao seu redor; traz uma nova consciência espiritual gerando desapego e tranquilidade em momentos de dificuldades;
- **Rosa Musgosa:** Alivia tensão e ansiedade;
- **Rosa Vermelha:** Eleva o ânimo e incentiva o amor pela vida; espanta solidão;
- **Sálvia:** Equilíbrio entre mente e corpo;



BOTÂNICA OCULTA

- **Sândalo:** Eleva o estado de consciência e cria uma atmosfera de bem estar; indicado para a meditação e paz de espírito; Ajuda na expansão da intuição; bom para prática de viagem astral e meditação;
- **Sândalo Branco:** Traz sucesso, proteção e aumenta o poder da meditação;
- **Sete Ervas:** Atrai energias positivas;
- **Silvestre:** Evita vertigens e nervosismo;
- **Tangerina:** Fortalece a memorização;



BOTÂNICA OCULTA

- **The Sun:** Mistura de lavanda, alecrim, olíbano, canela e sândalo; atrai vibrações positivas;
- **Tomilho:** Restaura o equilíbrio emocional;
- **Tuberosa:** Facilita o contato com esferas superiores;
- **Tulasi:** Afasta lembranças negativas;
- **Uva:** Afrodisíaco;
- **Violeta:** Transmuta a negatividade de ambientes e pessoas; transforma o negativo em positivo; modifica a vibração; indicado



BOTÂNICA OCULTA

para equilibrar o emocional depois de choques e traumas; ajuda a espantar as energias negativas; poderoso para reverter casos de depressão ou mágoas profundas; reaproxima pessoas;



BOTÂNICA OCULTA

BIBLIOGRAFIA PESQUISADA

ALBUQUERQUE, Ulysses Paulino de. **Folhas sagradas: as plantas litúrgicas e medicinais nos cultos afro-brasileiros.** Recife: Ed. da UFPE, 1997.

BALBACH, Alfons. **As Plantas Curam**, São Paulo, v. 1, 1986.

BARNARD, Julian. **Um guia para os remédios Florais do Dr. Bach.** Tradução de Sônia Dantas Café. São Paulo: Pensamento, 1979.

BARROS, José Flávio Pessoa de. **A floresta de Ossaim: o segredo das folhas.** Rio de Janeiro: Pallas, 2011.

FARELLI, Maria Helena. **Plantas que curam e cortam feitiços.** 6. ed. Rio de Janeiro: Pallas, 2002.

FERREIRA, Joel Antônio (Orgs.). **Anais do III Congresso em Ciências da Religião Mitologia**



BOTÂNICA OCULTA

e Literatura Sagrada, Goiânia, v.1, n.1, p.61-70, 2010.

<http://cantinho-magicko.blogspot.com.br/2014/01/ervas-magickas-e-signos.html>

<http://grimoriodaluna.blogspot.com.br/2012/01/herbologia-iii-propriedades-magicas-das.html>

<http://limpezasenergeticas.blogspot.com.br/2012/05/propriedades-magicas-ervas-e-plantas.html>

<http://limpezasenergeticas.blogspot.com.br/2012/05/propriedades-magicas-ervas-e-plantas.html>

<http://magiadailha.blogspot.com.br/2012/05/artemisia-uma-planta-magica.html>



BOTÂNICA OCULTA

<http://medicina-tradicional-chinesa.com/2014/03/23/10-evidentes-beneficios-do-acafrao-para-a-saude/>

<http://micartastral.com/plantas-magicas-albahaca/>

<http://mulhverde.blogspot.com.br/2008/09/ervas-mgicas-manjerico.html>

<http://mulhverde.blogspot.com.br/2009/11/camomila.html>

<http://sonhosdeflora.blogspot.com.br/>

<http://www.gnosisonline.org/magia-elemental/acafrao/>

<http://www.luzdaserra.com.br/magia-com-as-plantas>

<http://www.plantasquecuram.com.br/ervas/ar-nica-montana.html#.VzAZjvkrLIU#ixzz488EvpP5m>



BOTÂNICA OCULTA

<http://www.remedio-caseiro.com/conheca-o-cha-de-alfazema-e-suas-aplicacoes/>

<http://www.saudedica.com.br/os-10-beneficios-do-anis-estrelado-para-saude/>

<https://terapiasnehana.wordpress.com/2013/11/13/propriedades-das-plantas/>

<https://www.greenme.com.br/usos-beneficios/2916-arnica-propriedades-e-beneficios>

<http://www.ervanarium.com.br/plantas>

http://www.xamanismoancestral.com.br/artigos/plantas_mestras.html

LABATE, Beatriz Caiuby; GOULART, Sandra Lucia. **O uso ritual das plantas de poder.** Campinas: Mercado das Letras; Fapesp, 2005.



BOTÂNICA OCULTA

LACERDA, Ariomar [YalorixáOluféyi] (Coord.). **Banho de descarga.** 5. ed. Rio de Janeiro: Pallas, 1999.

LEITE Sidney Alan. et al. **A Bíblia da mulher.** São Paulo: Mundo Cristão; Sociedade Bíblica do Brasil, 2003.

LEMOS, Carolina Tele. **Benedura: uma forma de mito próprio das ruralidades.**

LEMOS, Carolina Teles. **Religião e saúde: (re)significando as dores na vida cotidiana.** Goiânia: Deescubra, 2008.

PARACELSO. **As Plantas Mágicas - Botânica Oculta.** Ed. Hemus, 1976.